



พิธีบำเพ็ญกุศลปีณญาสมวาร (๕๐ วัน)  
ถวายเป็นพระราชกุศลแด่  
พระบาทสมเด็จพระปรมินทรมหาภูมิพลอดุลยเดช



วารสาร

**มูลนิธิจุฬาราชมนตรี**

ปีที่ 6 ฉบับที่ 1 มกราคม 2560



## พิธีบำเพ็ญกุศลปัญญาสมวาร (50 วัน) ถวายเป็นพระราชกุศล แด่พระบาทสมเด็จพระปรมินทรมหาภูมิพลอดุลยเดช

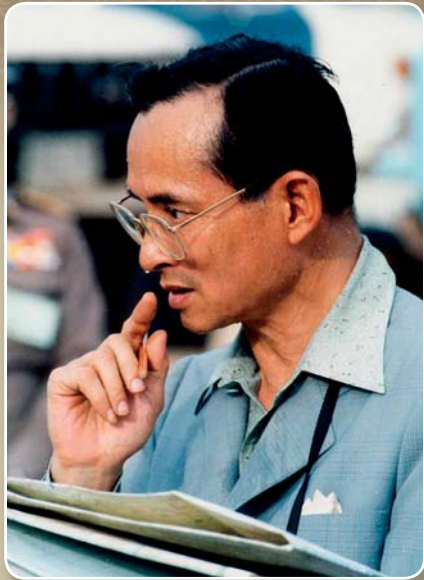
ในวาระแห่งการเสด็จสวรรคตครบ 50 วัน ในพระบาทสมเด็จพระปรมินทรมหาภูมิพลอดุลยเดช ศาสตราจารย์ ดร.สมเด็จพระเจ้าลูกเธอ เจ้าฟ้าจุฬาภรณวลัยลักษณ์ อัครราชกุมารี องค์ประธานสถาบันวิจัยจุฬาภรณ์ พระราชทานพระอนุญาตให้สถาบันวิจัยจุฬาภรณ์ ดำเนินการจัดพิธีบำเพ็ญกุศลปัญญาสมวาร (50 วัน) ถวายเป็นพระราชกุศล ในวันที่ 2 ธันวาคม พ.ศ. 2559 เพื่อน้อมรำลึกในพระมหากรุณาธิคุณที่ทรงมีต่อประเทศชาติ และต่อสถาบันวิจัยจุฬาภรณ์



ตลอดพระชนม์ชีพ พระบาทสมเด็จพระปรมินทรมหาภูมิพลอดุลยเดช ทรงประกอบพระราชกรณียกิจมากมาย อันมีคุณูปการอันประเสริฐยิ่งต่ออาณาประชาราษฎร์ พระราชวิริยอุตสาหะและการทุ่มเทอุทิศพระองค์ในการแก้ไข ปัญหาความยากจน และปัญหาด้านความเป็นอยู่ของราษฎรทั่วพระราชอาณาจักร นำมาซึ่งความร่มเย็นเป็นสุขแก่ราษฎรทั่วหล้า รวมทั้งผู้อยู่ในถิ่นทุรกันดารแดนไกล จึงทรงประดิษฐ์

ศูนย์รวมหัวใจของคนไทยทั้งชาติ ซึ่งเคารพรัก เทิดทูน ศรัทธา และทรงสถิตในดวงใจของทุกคนตลอดมา

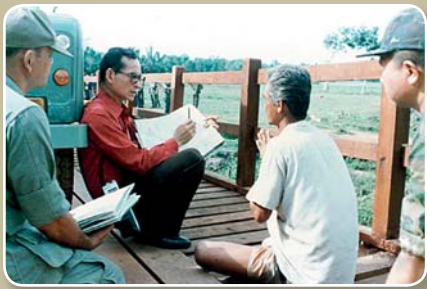
พระบาทสมเด็จพระปรมินทรมหาภูมิพลอดุลยเดช ทรงงานอย่างหนักยาวนานถึง 70 ปี เพื่อแก้ปัญหา ความยากจน และปัญหาความเดือดร้อนนานาประการ ในชีวิตความเป็นอยู่ของราษฎร ทรงแสวงหา สงวนรักษา และ สรรค์สร้าง สิ่งซึ่งเป็นทรัพย์สินล้ำค่าของประเทศ และทรงมอบ



นอกจากทุกท้องถิ่นทั่วประเทศที่เป็นสถานที่ทรงงานแล้ว พระตำหนักจิตรลดารโหฐานและพระราชฐานที่ประทับแห่งอื่นในทุกภาค เป็นสถานที่ทรงงานและห้องทดลองสำหรับงานพัฒนาต่างๆ ของพระองค์ด้วย พระราชปรีชาญาณอันล้ำเลิศทำให้ทรงสามารถประยุกต์ใช้วิทยาศาสตร์และเทคโนโลยีอย่างเหมาะสมกับสภาพปัญหาในสังคมไทย ทั้งสังคมเมืองและชนบท โครงการพัฒนาในพระราชดำริมากมายจึงเกิดขึ้น ซึ่งรวมถึงโครงการส่วนพระองค์สวนจิตรลดา โครงการของศูนย์การศึกษาพัฒนาในพระราชดำริทั่วประเทศกว่า 4,000 โครงการ ตลอดจนโครงการในพระราชดำริอื่นๆ ที่ชาวไทยรู้จักกันดี ดังเช่น โครงการหลวง ฝนหลวง แก้มลิง กังหันน้ำชัยพัฒนา ไบโอดีเซล เป็นต้น

โครงการทั้งหลายนี้เกิดจากพระราชวิริยอุตสาหะโดยแท้จริง เป็นพระราชคุณูปการใหญ่หลวงต่อประเทศไทย เพราะทรงนำประเทศไปสู่โลกสมัยใหม่ที่มีการพัฒนาในทุกๆ ด้าน บางโครงการกว่าจะประสบผลสำเร็จใช้เวลานานนับปี แต่มิได้ทรงย่อท้อเหน็ดเหนื่อยต่ออุปสรรคใดๆ เพราะทรงเป็นพระประมุขที่เอาพระราชหฤทัยใส่ในการพัฒนาเพื่อแก้ปัญหาต่างๆ ของราษฎร ไม่มีผู้ใดในโลกทำเพื่อประชาชนได้มากถึงเพียงนี้ สำหรับประชาชนชาวไทยพระองค์จึงทรงเป็นพระบิดาที่ทุกคนเคารพรัก เกิดบุญบูชาและศรัทธาอย่างสูงสุด ชาวไทยล้วนตระหนักว่า โชคดียิ่งนักที่ได้เกิดมาในร่มพระราชบุญญาบารมีของพระองค์

เป็นมรดกให้ชาวไทยได้ใช้ตราบข้าวลูกข้าวหลาน อันได้แก่ ทรัพย์ในน้ำ น้ำจากฟ้า น้ำในดิน ผืนดิน ผืนป่า อากาศบริสุทธิ์ พืชพันธุ์ธัญญาหาร และทุกสิ่งที่มีบำรุงชีวิต ภาพพระเสโทไหลหลังจากพระพักตร์และช่มพระวรกาย ขณะทรงงานท่ามกลางหมู่ราษฎรในท้องที่ป่าเขาไกลโพ้น เป็นภาพที่ติดตาตรึงใจชาวไทย เห็นประจักษ์ชัดว่าทรงทุ่มเทพระวรกาย และทรงมีความมุ่งมั่นในพระราชหฤทัยเพียงใด เพื่อประโยชน์และความสุขของพลกนิกร ซึ่งได้บังเกิดผลเป็นคุณภาพชีวิตที่ดีเด่นชัดทั่วประเทศ



สถาบันวิจัยจุฬาภรณ์ สำนักในพระมหากษัตริย์คุณที่ทรงมีต่อประเทศชาติ และในฐานะองค์การทางวิทยาศาสตร์และเทคโนโลยี ยิ่งทวีความสำคัญล้นเกล้าล้นกระหม่อมที่ทรงมีพระมหากษัตริย์คุณสนับสนุนการดำเนินงานของสถาบันตั้งแต่แรกเริ่มของการก่อตั้ง และพระราชทานแนวพระราชดำริเพื่อเป็นแนวทางของการดำเนินงาน เพื่อให้สถาบันมีส่วนร่วมในการส่งเสริมโครงการพัฒนาในพระราชดำริ อันยังประโยชน์สุขอย่างยั่งยืนแก่ประชาชนทั่วทุกหมู่เหล่า

สถาบันวิจัยจุฬาภรณ์จัดพิธีบำเพ็ญกุศลปัญญาสมวาร (50 วัน) ถวายเป็นพระราชกุศลแด่พระบาทสมเด็จพระปรมินทรมหาภูมิพลอดุลยเดช ในโอกาสของการน้อมเกล้าน้อมกระหม่อมรำลึกถึงพระมหากษัตริย์คุณที่ทรงมีต่อสถาบัน ผู้บริหารและบุคลากรของสถาบันวิจัยจุฬาภรณ์ และจากราชวิทยาลัยจุฬาภรณ์ พร้อมใจเข้าร่วมในพิธีอย่างพร้อมเพรียงกัน ณ ศูนย์ประชุมสถาบันวิจัยจุฬาภรณ์ ตลอดระยะเวลาของการประกอบพิธีอันสำคัญครั้งนี้ ผู้ร่วมพิธีต่างสงบนิ่ง รำลึกถึงพระราชเกียรติคุณด้วยความอาลัย และตั้งจิตอธิษฐานให้ทรงสุขเกษม ณ สรวงสวรรค์เป็นนิรันดร์

พิธีบำเพ็ญกุศลปัญญาสมวาร (50 วัน) เพื่อถวายเป็นพระราชกุศล  
 ณ ศูนย์ประชุมสถาบันวิจัยจุฬาภรณ์ ประกอบด้วยพิธีทางศาสนา ได้แก่  
 พิธีทำบุญตักบาตร พิธีบำเพ็ญกุศลทักษิณานุปทาน  
 พิธีเจริญพระพุทธมนต์ และพิธีน้อมเกล้าฯน้อมกระหม่อมรำลึกในพระมหากรุณาธิคุณ

❖ พิธีทำบุญตักบาตร ❖



ในพิธีทำบุญตักบาตรเพื่อถวาย  
 เป็นพระราชกุศล สถาบันวิจัยจุฬาภรณ์  
 ได้นิมนต์พระสงฆ์ จำนวน 89 รูป  
 จากวัดเสมียนนารี พระอารามหลวง  
 วัดหลักสี่ พระอารามหลวง วัดดอนเมือง  
 พระอารามหลวง และวัดเทวสุนทร  
 มาฉันภัตตาหารเช้า และรับบิณฑบาต  
 จากผู้บริหารและเจ้าหน้าที่ ณ เบื้องหน้า  
 พระบรมพระฉายาลักษณ์

ผู้บริหารและเจ้าหน้าที่ร่วมพิธีทำบุญตักบาตรและ  
 น้อมจิตอุทิศถวายเป็นพระราชกุศล



การจัดเตรียมข้าวสาร  
 อาหารแห้ง อาหารคาวหวาน  
 ของใช้ และเครื่องดื่ม  
 สำหรับพิธีตักบาตร



❖ พิธีบำเพ็ญกุศลทักษิณานุประทาน ❖

หลังจากที่พิธีทำบุญตักบาตรเสร็จสิ้น พระสงฆ์จากวัดชลประทานรังสฤษฎ์ พระอารามหลวง จำนวน 10 รูป ประกอบพิธีบำเพ็ญกุศลทักษิณานุประทานถวายเป็นพระราชกุศล พิธีการเริ่มด้วย ประธานในพิธี ดร.สุภากร พานิช (รองประธานสถาบันวิจัยจุฬาภรณ์ ฝ่ายวิเทศสัมพันธ์) จุดธูปเทียนบูชาพระรัตนตรัยและเครื่องทองน้อย พร้อมสักการะพระบรมฉายาลักษณ์ พระบาทสมเด็จพระปรมินทรมหาภูมิพลอดุลยเดช



ประธานในพิธีทอดผ้าไตรบังสุกุล



ผู้บริหารร่วมกันถวายเครื่องไทยธรรม

อนุศาสนาจารย์กล่าวอาราธนาศีล ผู้ร่วมพิธีรับศีล อนุศาสนาจารย์อาราธนาพระปริตร พระสงฆ์สวดพระพุทธรมนต์ เจ้าหน้าที่ลาดผ้าขาวรองโยงและผ้ากุษาโยง ประธานในพิธีทอดผ้าไตรบังสุกุล เจ้าหน้าที่เชื่อมผ้ากุษาโยงระหว่างผ้าแพรแถบที่เชื่อมจากพระบรมฉายาลักษณ์ พระสงฆ์สดับปกรณ์ ผู้บริหารถวายเครื่องไทยธรรม พระสงฆ์อนุโมทนา

ประธานในพิธีกรวดน้ำอุทิศถวายเป็นพระราชกุศล และรับพรจากพระสงฆ์ พร้อมกับผู้ร่วมพิธี

ต่อจากนั้น เป็นพิธีเจริญพระพุทธรมนต์ ประธานสงฆ์ นำผู้เข้าร่วมพิธีสวดมนต์ และเจริญจิตภาวนา (นั่งสมาธิ) เป็นเวลา 9 นาที และกล่าวคำถวายเป็นพระราชกุศล



❖ พิธีน้อมเกล้าฯ น้อมกระหม่อมรำลึกในพระมหากรุณาธิคุณ ❖



ประธานในพิธี เป็นผู้กล่าวถวายราชสดุดี น้อมรำลึกในพระมหากรุณาธิคุณของพระบาทสมเด็จพระปรมินทรมหาภูมิพลอดุลยเดชที่ทรงมีต่อสถาบันวิจัยจุฬาภรณ์ ทรงพระกรุณาเสด็จพระราชดำเนินมาทรงเปิดอาคารวิจัยเคมี ซึ่งเป็นอาคารหลังแรกของสถาบัน เมื่อวันที่ 25 ธันวาคม พ.ศ. 2533 และพระราชทานกำลังพระทัยในการทรงงานของ ศาสตราจารย์ ดร.สมเด็จพระเจ้าลูกเธอ เจ้าฟ้าจุฬาภรณวลัยลักษณ์ อัครราชกุมารี องค์ประธานมูลนิธิจุฬาภรณ์ นอกจากนี้ ทรงให้ความสนพระราชหฤทัยในการดำเนินงานของสถาบันวิจัยจุฬาภรณ์ เสด็จพระราชดำเนินไปทรงเปิดการประชุมวิทยาศาสตร์นานาชาติเจ้าฟ้าจุฬาภรณีนหลายวาระ และพระราชทานแนวพระราชดำริให้สถาบันวิจัยจุฬาภรณ์นำวิทยาศาสตร์และเทคโนโลยีไปใช้ให้เกิดประโยชน์ในระดับรากหญ้า ซึ่งองค์ประธานมูลนิธิจุฬาภรณ์ได้ทรงน้อมนำแนวพระราชดำรินั้น มาพระราชทานเป็นแนวพระนโยบายในการดำเนินงานของสถาบันวิจัยจุฬาภรณ์ และราชวิทยาลัยจุฬาภรณ์ตลอดมา ทั้งนี้ เพื่อยกระดับคุณภาพชีวิตและเพื่อให้เกิดประโยชน์สุขแก่ประชาชนชาวไทยทั่วทุกภูมิภาคอย่างยั่งยืน อันเป็นพระราชประสงค์ขององค์พระบิดาของชาติ

และด้วยสำนึกในพระมหากรุณาธิคุณอย่างหาที่สุดมิได้ คณะผู้บริหารและบุคลากรทุกคนจะปฏิบัติงานตนที่จะปฏิบัติหน้าที่อย่างเต็มความรู้ความสามารถ โดยยึดหลักตามแนวพระราชดำริด้วยความจงรักภักดีตลอดไป และพระมหากรุณาธิคุณนี้จะจารึกในหัวใจทุกคนตราบชั่วกาลนาน



ก่อนเสร็จสิ้นพิธีการทั้งหมด ผู้ร่วมในพิธีได้ร่วมใจร้องเพลงสรรเสริญพระบารมีอย่างกึกก้อง เพื่อแสดงพลังแห่งความจงรักภักดี และถวายความอาลัยแด่พระบาทสมเด็จพระปรมินทรมหาภูมิพลอดุลยเดช





ร่มโพธิ์ร่มไทร ของประเทศไทย

ในโอกาสของการจัดพิธีบำเพ็ญกุศลนี้ สถาบันวิจัยจุฬาภรณ์ได้จัดทำวารสาร “๕ สถิตในดวงใจ ไทยทั้งห้า” มอบแก่ผู้เข้าร่วมพิธีด้วย ตลอดจนจัดแสดงนิทรรศการ “น้อมรำลึกในพระมหากรุณาธิคุณ” ที่ทรงประกอบพระราชกรณียกิจด้านโครงการพัฒนาประเทศต่างๆ ซึ่งเป็นการประยุกต์ใช้ความรู้ทางวิทยาศาสตร์และเทคโนโลยี เนื้อหาของนิทรรศการยังรวมถึงงานของสถาบันวิจัยจุฬาภรณ์ ที่เป็นการดำเนินตามรอยพระยุคลบาท นิทรรศการถาวรนี้ จัดแสดงเผยแพร่ตลอดทั้งปีที่บริเวณโถงชั้น 2 ของศูนย์ประชุมสถาบันวิจัยจุฬาภรณ์

กิจกรรมสำคัญในงานอีกกิจกรรมหนึ่งที่ผู้เข้าร่วมพิธีต่างพร้อมใจกันทำถวาย คือ การเขียนคำปฏิญาณ **น้อมนำทำดีเพื่อ “พ่อ”** เพื่อปฏิญาณตนจะยึดถือพระบรมราโชวาท



เป็นหลักในการปฏิบัติงาน และนำข้อความไปผูกไว้ที่ต้นโพธิ์อันเปรียบเสมือนศูนย์รวมแห่งความดีงามตามหลักธรรมที่พระบาทสมเด็จพระเจ้าอยู่หัว รัชกาลที่ 9 ทรงยึดถือตลอดระยะเวลาการครองสิริราชสมบัติ เพื่อประโยชน์สุขแห่งมหาชนชาวไทย



ผู้เข้าร่วมพิธีร่วมปฏิญาณตนทำดีเพื่อพ่อ

พิธีบำเพ็ญกุศลปัญญาสมวาร (50 วัน) ที่สถาบันวิจัยจุฬาภรณ์จัดขึ้นครั้งนี้ นอกจากเพื่อถวายเป็นพระราชกุศลแก่ “พ่อ” ในดวงใจของทุกคนแล้ว ยังเพื่อเตือนใจบุคลากรทั้งหลายว่า การสูญเสียที่ใหญ่หลวงที่สุดของประเทศชาติและประชาชนครั้งนี้ จะไม่เป็นการสูญสิ้น หากทุกคนรำลึกได้อยู่เป็นนิรันดร์ในพระราชนุญญาธิการที่แผ่ปกคลุมเกล้าพสกนิกรและพระมหากรุณาธิคุณที่พระราชทานมรดกอันล้ำค่าไว้ให้ โดยมุ่งรักษามรดกนี้ซึ่งทรงเหนี่ยวลากส่งสมมาตลอดพระชนม์ชีพ และยึดถือแนวคิดและแนวปฏิบัติต่างๆ ที่พระราชทานให้แก่ประชาชนตลอดระยะเวลา 70 ปี แห่งการครองราชย์โดยธรรมของพระองค์ เพื่อส่งต่อให้ชนรุ่นหลังได้สืบทอดต่อไป มรดกอันยิ่งใหญ่นี้ จะไม่มีวันสิ้นสูญไปจากแผ่นดินไทย



# พระกรณียกิจในต่างประเทศ

## องค์ประธานมูลนิธิจุฬาภรณ์เสด็จเยือนสหรัฐอเมริกา ทรงร่วมประชุมกับคณะผู้ทรงคุณวุฒินานาชาติ เพื่อหาแนวทางแก้ไขและควบคุมปัญหาการปนเปื้อนของมลพิษในสิ่งแวดล้อม

ศาสตราจารย์ ดร.สมเด็จพระเจ้าลูกเธอ เจ้าฟ้าจุฬาภรณวลัยลักษณ์ อัครราชกุมารี องค์ประธานมูลนิธิจุฬาภรณ์ ทรงให้ความสำคัญต่อปัญหามลพิษที่เกี่ยวข้องกับสุขภาพของประชาชน และการแก้ไขปัญหามลพิษ ซึ่งต้องอาศัยความร่วมมือทางวิชาการ งานวิจัย การผลิตและเพิ่มศักยภาพของบุคลากรทางการแพทย์ ด้วยเหตุนี้ จึงทรงสนพระทัยอย่างยิ่งด้านการศึกษาและวิจัยที่เกี่ยวกับปัญหาภาวะต่าง ๆ ในสภาพแวดล้อม ทั้งในอากาศ ดิน และน้ำ ซึ่งส่งผลกระทบต่อสุขภาพ

องค์ประธานมูลนิธิจุฬาภรณ์ ได้พระราชทานพระนโยบายให้สถาบันวิจัยจุฬาภรณ์ทำการศึกษา วิจัย และพัฒนางานด้านอนามัยสิ่งแวดล้อมอย่างต่อเนื่อง เพื่อแก้ไขปัญหาสุขภาพอันเกิดจากสิ่งแวดล้อมของประเทศไทย ด้วยสาเหตุที่ผลจากการศึกษาวิจัยบ่งชี้ว่า สถานการณ์โรคไม่ติดต่อเรื้อรังหลายชนิด รวมถึงโรคมะเร็ง มีแนวโน้มเพิ่มสูงขึ้น และส่งผลกระทบต่อสุขภาพประชากรโลก องค์การวิจัยด้านโรคมะเร็งสากล และองค์การอนามัยโลก ประมาณการณ์ว่า ภายในปี พ.ศ. 2568 จะมีผู้เสียชีวิตด้วยโรคมะเร็งทั่วโลกกว่า 19 ล้านคน มีหลักฐานว่า มะเร็งหลายชนิดเกิดจากปัจจัยด้านสิ่งแวดล้อมและการดำรงชีวิตประจำวัน

ในการเสด็จเยือนนครนิวยอร์ก สหรัฐอเมริกา เมื่อเดือนมิถุนายน พ.ศ. 2559 ทรงเข้าร่วมในการประชุมของคณะผู้ทรงคุณวุฒิจากนานาชาติ เรื่อง “Global Commission on Pollution, Health and Development” Mount Sinai



School of Medicine ร่วมกับวารสาร The Lancet วารสารด้านการแพทย์ที่มีชื่อเสียงและมีผู้อ่านมากที่สุดฉบับหนึ่งของโลก ได้กราบทูลเชิญให้ทรงเข้าร่วมประชุมครั้งที่ 2 ณ วิทยาลัยแพทยศาสตร์ไอแคน โรงพยาบาลเมาท์ไซไน (Icahn School of Medicine at Mount Sinai Hospital) ร่วมกับนักวิชาการผู้ทรงคุณวุฒินานาชาติ หลากหลายภาคส่วน รวมทั้งผู้บริหารสถาบันวิจัยชั้นนำทั่วโลก องค์ประธานมูลนิธิจุฬาภรณ์ทรงหารือและพิจารณาถึงแนวทางการควบคุมและแก้ไขปัญหาต่าง ๆ ซึ่งเป็นผลจากการปนเปื้อนของมลพิษในสิ่งแวดล้อม เพื่อนำเสนอให้จัดทำยุทธศาสตร์และนโยบาย ซึ่งมีเป้าหมายสู่การพัฒนาที่ยั่งยืน

ในการพิจารณาร่างรายงานของคณะกรรมการด้านต่าง ๆ ซึ่งรวมถึง



ความจำเป็นในการศึกษาถึงผลกระทบของมลพิษทุกชนิด เพื่อสรุปประสิทธิผลของยุทธศาสตร์การควบคุมมลพิษ องค์ประธานมูลนิธิจุฬาภรณ์ได้ทรงยกตัวอย่างผลกระทบด้านสุขภาพจากการศึกษาสารหนูซึ่งปนเปื้อนในสิ่งแวดล้อมของประเทศไทยและเวียดนาม เช่น ทารกที่ได้รับสารหนูตั้งแต่เมื่ออยู่ในครรภ์มารดา หรือในช่วงแรกเกิด และต่อไปจนถึงอายุ 5 ปี และ 7 ปี ระบบในร่างกายอาจมีปัญหาเมื่อเติบโต นอกจากนี้ สิ่งมีชีวิตในสภาพแวดล้อมก็สามารถก่อให้เกิดปัญหาสุขภาพอย่างร้ายแรงได้ ไม่จำกัดแต่เพียงที่อยู่ในดิน น้ำ หรือภาคอุตสาหกรรมเท่านั้น เช่น สุนัขจรจัด เป็นสาเหตุของการแพร่ระบาดของโรคกลัวน้ำหรือโรคพิษสุนัขบ้า

ที่ประชุมได้เห็นพ้องว่า จำเป็นต้องอาศัยการรวบรวมข้อมูลจากหน่วยงาน







ด้านสุขภาพทั้งในระดับประเทศ และระดับนานาชาติ เพื่อความชัดเจนในการจัดลำดับความสำคัญของกลุ่มสารมลพิษ ผลกระทบที่ทำให้เกิดโรคภัย สร้างความเสียหายทั้งต่อสิ่งแวดล้อมและเศรษฐกิจโลก ทั้งนี้ เพื่อให้ยุทธศาสตร์และนโยบายควบคุมมลพิษเป็นวาระหลักของการสาธารณสุขและการพัฒนาระหว่างประเทศ เพื่อการพัฒนาอย่างยั่งยืนของประชาชาติต่าง ๆ

ในโอกาสเดียวกันนี้ ได้เสด็จไปยังวิทยาลัยแพทยศาสตร์ไอแคน ซึ่งเป็นส่วนหนึ่งของโรงพยาบาลเมทไซไน สถาบันการศึกษาทางการแพทย์ชั้นนำ ซึ่งมีชื่อเสียงด้านการผลิตบุคลากรทางการแพทย์ที่มุ่งเน้นการศึกษาภาคปฏิบัติ และส่งเสริมงานวิจัย ควบคู่กับการให้บริการดูแลรักษาผู้ป่วยที่ด้อยโอกาสในชุมชนอย่างครบวงจร ศาสตราจารย์ ดร.สมเด็จพะเจ้าลูกเธอ เจ้าฟ้าจุฬาภรณวลัยลักษณ์ อัครราชกุมารี ทรงร่วมหารือกับคณะผู้บริหารของวิทยาลัยการแพทย์ของราชวิทยาลัยจุฬาภรณ์ และวิทยาลัยวิทยาศาสตร์การแพทย์เจ้าฟ้าจุฬาภรณ์ เนื่องด้วยสถาบันวิจัยจุฬาภรณ์มีบันทึกกรอบความร่วมมือด้านสุขอนามัยสิ่งแวดล้อมกับวิทยาลัยแพทยศาสตร์ไอแคน ตั้งแต่ พ.ศ. 2554 เพื่องานพัฒนาบุคลากรด้านอนามัยสิ่งแวดล้อมและงานวิจัยในมาตรฐานระดับสากล

นอกจากนี้ ได้ทรงบรรยายถึงการดำเนินงานของโรงพยาบาลจุฬาภรณ์ ร่วมกับสถาบันวิจัยจุฬาภรณ์ ที่ทำการศึกษาอุบัติการณ์การเกิดโรคมะเร็งตับ และมะเร็งท่อน้ำดีในกลุ่มประชากรของภาคตะวันออกเฉียงเหนือ และภาคเหนือของประเทศไทย ซึ่งเป็นการค้นพบใหม่ที่บ่งชี้ว่ามะเร็งท่อน้ำดีในประเทศไทย อาจไม่ได้มีสาเหตุมาจากพยาธิใบไม้ร่วมกับสารก่อมะเร็งเพียงอย่างเดียว แต่อาจมีปัจจัยอื่น ๆ ได้

เช่นกัน และการติดตามศึกษาทำให้พบว่าการตรวจพบมะเร็งในระยะเริ่มต้น ส่งผลให้การรักษาได้ผลดียิ่ง และอัตราการรอดชีวิตเพิ่มขึ้นด้วย ในขณะที่การศึกษายังคงดำเนินอยู่อย่างต่อเนื่อง เพื่อหาสาเหตุที่แน่ชัด ทั้งนี้จะมีการจัดทำบันทึกข้อตกลงระหว่างราชวิทยาลัยจุฬาภรณ์ สถาบันวิจัยจุฬาภรณ์ และวิทยาลัยวิทยาศาสตร์การแพทย์เจ้าฟ้าจุฬาภรณ์ กับวิทยาลัยแพทยศาสตร์ไอแคน โรงพยาบาลเมทไซไน เพื่อประสานความร่วมมือกันด้านงานวิจัย การศึกษา และบุคลากร ตลอดจนการจัดการเรียนการสอนของวิทยาลัยวิทยาศาสตร์การแพทย์เจ้าฟ้าจุฬาภรณ์ หลักสูตรแพทยศาสตร์ วิทยาศาสตร์การแพทย์ และสาขาอื่น ๆ ระดับนานาชาติที่เกี่ยวข้อง

ต่อจากนั้น **องค์ประธานมูลนิธิจุฬาภรณ์ได้เสด็จยังศูนย์การแพทย์มหาวิทยาลัยโคลัมเบีย (Columbia University Medical Centre - CUMC) เพื่อหารือกับคณะผู้บริหาร เกี่ยวกับการจัดการเรียนการสอนหลักสูตรแพทยศาสตร์ วิทยาศาสตร์การแพทย์ และการสาธารณสุขของศูนย์การแพทย์แห่งนี้** ซึ่งได้รับการยกย่องว่ามีความโดดเด่นด้านวิชาการ นวัตกรรม และคุณภาพการศึกษา มุ่งเน้นพัฒนาทักษะของผู้เรียนให้เป็นผู้นำด้านวิชาการ และเพิ่มศักยภาพด้านการคิดวิเคราะห์และนวัตกรรมจากงานวิจัย เพื่อพัฒนาชีวิตความเป็นอยู่ของประชาชน ตลอดจนส่งเสริมการทำงานร่วมกันเป็นทีมในการตรวจรักษาผู้ป่วย เพื่อให้การรักษามีประสิทธิภาพ และมีความปลอดภัยสูง

องค์ประธานมูลนิธิจุฬาภรณ์ทรงสนพระทัยการดำเนินงานที่เน้นการพัฒนาศักยภาพบุคลากรทางการแพทย์ควบคู่กับการทำงานวิจัยเกี่ยวกับสุขภาพของ



ประชาชน รวมไปถึงการใช้เทคโนโลยีการจำลองสถานการณ์การแพทย์ โดยใช้สื่อการสอนหุ่นจำลองในสถานการณ์เสมือนจริง ซึ่งช่วยเพิ่มทักษะในการประสานงานระหว่างแพทย์ พยาบาล และเจ้าหน้าที่สนับสนุน และฝึกการทำงานร่วมกันอย่างเป็นระบบเมื่อต้องเผชิญกับเหตุการณ์จริง ซึ่งเป็นความรู้ที่สามารถนำมาประยุกต์ใช้พัฒนาหลักสูตรการเรียนการสอนของราชวิทยาลัยจุฬาภรณ์ และวิทยาลัยวิทยาศาสตร์การแพทย์เจ้าฟ้าจุฬาภรณ์ เพื่อเพิ่มความเชี่ยวชาญของบุคลากรทางการแพทย์ และยกระดับคุณภาพการดูแลผู้ป่วยในอนาคต

การเสด็จเยือนสหรัฐอเมริกา เพื่อพัฒนาความรู้และความร่วมมือกับสถาบันชั้นนำทั่วโลกอย่างต่อเนื่อง ในครั้งนี้ จะเป็นประโยชน์ต่อการบำบัดรักษาผู้ป่วย งานวิจัยและวิชาการ ตลอดจนการพัฒนาทรัพยากรบุคคล ให้สามารถแก้ปัญหาสุขอนามัยของประชาชนและสิ่งแวดล้อมได้อย่างมีประสิทธิภาพต่อไป



## การเสด็จเยือนสหราชอาณาจักร เพื่อทรงลงพระนามความร่วมมือทางวิชาการกับยูนิเวอร์ซิตี คอลเลจ ลอนดอน



ศาสตราจารย์ ดร.สมเด็จพระเจ้าลูกเธอ เจ้าฟ้าจุฬาภรณวลัยลักษณ์ อัครราชกุมารี เสด็จไปทรงงานวิชาการ ณ ยูนิเวอร์ซิตี คอลเลจ ลอนดอน (University College London - UCL) ทอดพระเนตรการดำเนินงานของ



มหาวิทยาลัย และทรงลงพระนามในบันทึกความตกลงระหว่างมหาวิทยาลัย ยูนิเวอร์ซิตี คอลเลจ ลอนดอน กับวิทยาลัย วิทยาศาสตร์การแพทย์เจ้าฟ้าจุฬาภรณ และสถาบันวิจัยจุฬาภรณ์ เพื่อพัฒนาความร่วมมือทางการศึกษา ทั้งด้าน

หลักสูตรแพทย์ การวิจัยด้านการแพทย์ และวิทยาศาสตร์ต่าง ๆ ที่เกี่ยวข้อง ตลอดจน การแลกเปลี่ยนบุคลากร เพื่อประโยชน์ของการต่อยอดองค์ความรู้ และถ่ายทอด เทคโนโลยีซึ่งกันและกัน

ยูนิเวอร์ซิตี คอลเลจ ลอนดอน เป็นมหาวิทยาลัยชั้นนำที่มีชื่อเสียงและเก่าแก่ที่สุดแห่งหนึ่งในสหราชอาณาจักร ก่อตั้งขึ้นเมื่อ พ.ศ. 2369 มีหลักสูตรจัดการเรียนการสอนที่หลากหลายครบวงจร ตั้งแต่ระดับปริญญาตรีถึงปริญญาเอก และเน้นการทำวิจัยตามความสนใจและความถนัดของนักศึกษา

## องค์ประธานมูลนิธิจุฬาภรณ์ทรงแลกเปลี่ยนความรู้และพัฒนาความร่วมมือด้านการแพทย์และสาธารณสุขกับมหาวิทยาลัยชั้นนำของราชอาณาจักรเนเธอร์แลนด์

ศาสตราจารย์ ดร.สมเด็จพระเจ้าลูกเธอ เจ้าฟ้าจุฬาภรณวลัยลักษณ์ อัครราชกุมารี องค์ประธานมูลนิธิจุฬาภรณ์ ได้เสด็จต่อไปยังราชอาณาจักรเนเธอร์แลนด์ เพื่อทอดพระเนตรการดำเนินงานทางวิชาการของมหาวิทยาลัยชั้นนำต่าง ๆ ได้แก่ มหาวิทยาลัยอูเทรคต์ (Utrecht University) มหาวิทยาลัยฟรี เมดิคอล เซนเตอร์ อัมสเตอร์ดัม (Vrije University Medical Center Amsterdam - VUmc) และมหาวิทยาลัยเอราสมัส (Erasmus University) เพื่อแลกเปลี่ยนความรู้และพัฒนาความร่วมมือด้านการศึกษา และการวิจัยด้านการแพทย์และสาธารณสุข

### มหาวิทยาลัยอูเทรคต์ (Utrecht University)

ที่มหาวิทยาลัยอูเทรคต์ (Utrecht University) ศาสตราจารย์ ดร.สมเด็จพระเจ้าลูกเธอ เจ้าฟ้าจุฬาภรณวลัยลักษณ์ อัครราชกุมารี ทรงเยี่ยมชมการดำเนินงานของคณะสัตวแพทยศาสตร์ และทรงรับฟังบรรยายสรุปถึงการพัฒนาความร่วมมือทางวิชาการเพิ่มเติมระหว่างมหาวิทยาลัยอูเทรคต์ กับสถาบันวิจัยจุฬาภรณ์ สถาบันบัณฑิตศึกษาจุฬาภรณ์ และวิทยาลัยวิทยาศาสตร์การแพทย์เจ้าฟ้าจุฬาภรณ์





ในโอกาสเดียวกันนี้ ได้ทรงนำบุคลากรด้านสัตวแพทย์ของโรงพยาบาลสัตว์ มหาวิทยาลัยเกษตรศาสตร์ ไปเยี่ยมชมผลการดำเนินงานวิชาการเกี่ยวกับการพัฒนาการป้องกัน การวินิจฉัย และการรักษาโรคในสัตว์เลี้ยง เนื่องจากโรงพยาบาลสัตว์ มหาวิทยาลัยอุเทนกัต เป็นโรงพยาบาลที่มีการค้นคว้าวิจัยด้านสัตวแพทยศาสตร์



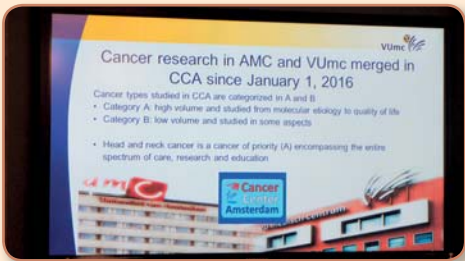
ที่ใหญ่ที่สุดในยุโรป เน้นการศึกษาเรื่องสุขภาพ โรค และความเป็นอยู่ของสัตว์

โรงพยาบาลสัตว์แห่งนี้มีคลินิกรักษาสัตว์เลี้ยง คลินิกม้า คลินิกปศุสัตว์ ห้องอายุรกรรมสัตว์ป่วยนอกที่มีการซักประวัติและตรวจร่างกายสัตว์เพื่อการวินิจฉัย ห้องเตรียมสัตว์ป่วยและวางยาสลบเพื่อศัลยกรรม ห้องพักฟื้น



และห้องรังสีรักษา องค์ประธานมูลนิธิจุฬารัตนทรงสนพระทัยวิธีการดำเนินงานของห้องปฏิบัติการต่าง ๆ สำหรับนำไปประยุกต์ใช้ในการจัดทำหลักสูตรสัตวแพทยศาสตร์ ของวิทยาลัยวิทยาศาสตร์การแพทย์เจ้าฟ้าจุฬารัตน ซึ่งจะมีการจัดตั้งขึ้นในอนาคต

**มหาวิทยาลัยฟรี เมดิคอล เซนเตอร์ อัมสเตอร์ดัม (Vrije University Medical Center Amsterdam - VUmc)**



ในระหว่างเสด็จเยือนมหาวิทยาลัยฟรี เมดิคอล เซนเตอร์ อัมสเตอร์ดัม (Vrije University Medical Center Amsterdam - VUmc) ณ กรุงอัมสเตอร์ดัม ทรงฟังการบรรยายเกี่ยวกับการดำเนินงานจากคณาจารย์และบุคลากรด้านการวิจัย และได้ทรงหารือถึงความร่วมมือทางวิชาการและงานวิจัย เนื่องด้วยมหาวิทยาลัยแห่งนี้มีความชำนาญเรื่องมะเร็งหู คอ จมูก ปาก และทำงานวิจัยเกี่ยวกับมะเร็งช่องปาก ซึ่งสอดคล้องกับการดำเนินงานของโรงพยาบาลจุฬารัตน

มหาวิทยาลัย ฟรี เมดิคอล เซนเตอร์ อัมสเตอร์ดัม สนใจในผลงานวิจัยของ



สถาบันวิจัยจุฬารัตนที่ได้ตีพิมพ์ลงในวารสารนานาชาติ เรื่องสารซึ่งแยกได้จากผลิตภัณฑ์ธรรมชาติของไทย ที่สามารถยับยั้งเซลล์ที่มีแนวโน้มทางพันธุกรรมเปลี่ยนไปเป็นเซลล์มะเร็งได้ โดยทางมหาวิทยาลัยสนใจที่จะทำการศึกษาวิจัยร่วมกัน เพื่อพัฒนาต่อยอดให้เกิดประโยชน์สูงสุดในอนาคต

องค์ประธานมูลนิธิจุฬารัตนได้ทรงลงพระนามในวันทีความเข้าใจระหว่างวิทยาลัยวิทยาศาสตร์การแพทย์เจ้าฟ้าจุฬารัตน สถาบันวิจัยจุฬารัตน กับมหาวิทยาลัยฟรี ยูนิเวอร์ซิตี เมดิคอล เซนเตอร์ อัมสเตอร์ดัม เพื่อพัฒนา

ความร่วมมือด้านการศึกษาและการวิจัย การแลกเปลี่ยนนักศึกษาและนักวิจัย การประชุมและการประชุมเชิงปฏิบัติการ การพัฒนาหลักสูตรการศึกษาระดับปริญญา ด้านการแพทย์และการสาธารณสุข ตลอดจนการเสริมสร้างทักษะความรู้ความสามารถของบุคลากรของสถาบันด้านการสาธารณสุข

มหาวิทยาลัยฟรี เมดิคอล เซนเตอร์ อัมสเตอร์ดัม ก่อตั้งใน พ.ศ. 2423 เป็น Free University หรือมหาวิทยาลัยเสรี โรงพยาบาลศูนย์มะเร็งอัมสเตอร์ดัม โรงพยาบาลและศูนย์วิจัยทางการแพทย์ เป็นหน่วยงานของมหาวิทยาลัย ซึ่งนอกจาก





จะอบรมบุคลากรทางการแพทย์ให้มีความพร้อมในการรักษาพยาบาลแล้วยังเน้นด้านการฝึกฝนบุคลากรให้มีความเชี่ยวชาญในการค้นคว้าวิจัยทางวิทยาศาสตร์ นอกจากนี้ ยังเป็นสถาบันชั้นนำระดับนานาชาติที่เน้นการวิจัยและการรักษาด้านมะเร็ง โดยเฉพาะงานวิจัย

เกี่ยวกับมะเร็งช่องปาก ที่เป็นการรักษาแนวใหม่ โดยใช้ภูมิคุ้มกัน การแก้ไขปัญห และการป้องกัน รวมถึงการตรวจคัดกรอง ผู้มีความเสี่ยงจะเป็นมะเร็ง ด้วยวิธีศึกษาถึงการเปลี่ยนแปลงทางพันธุกรรมซึ่งมีผลต่อความเสี่ยงของการเกิดโรค



### มหาวิทยาลัยอีราสมัส (Erasmus University)



มหาวิทยาลัยอีราสมัส เป็นสถาบันที่มีชื่อเสียงอันดับที่ 21 ของโลก มุ่งมั่นสร้างประชากรให้มีสุขภาพแข็งแรง และเพื่อก้าวไปสู่ความเป็นเลิศด้านการสาธารณสุขโดยใช้นวัตกรรมใหม่ๆ และการพัฒนาคุณภาพและประสิทธิภาพด้านการบริการทางการแพทย์ และงานวิจัย



การเสด็จเยือนมหาวิทยาลัยชั้นนำต่างๆ ของโลกนี้ เป็นพระวิสัยทัศน์อันกว้างไกลของ ศาสตราจารย์ ดร.สมเด็จเจ้าฟ้าจุฬาภรณวลัยลักษณ์ อัครราชกุมารี ที่มีพระประสงค์จะวางรากฐานอันแข็งแกร่งให้แก่หน่วยงานในพระตำริ คือ สถาบันวิจัยจุฬาภรณ์ และวิทยาลัยวิทยาศาสตร์การแพทย์เจ้าฟ้าจุฬาภรณ์ ให้มีศักยภาพและความก้าวหน้ายิ่งขึ้น การแสวงหาความร่วมมือจากนานาชาติ เป็นประโยชน์อย่างยิ่งต่อการพัฒนางานวิทยาศาสตร์ เทคโนโลยี การแพทย์ และการสาธารณสุขของประเทศไทยด้วยเช่นกัน

พระกรณียกิจทางวิชาการสุดท้าย คือ การเสด็จเยือนมหาวิทยาลัยอีราสมัส (Erasmus University) กรุงรอตเตอร์ดัม ได้ทรงฟังการบรรยายเกี่ยวกับการฝึกอบรมและการเรียนการสอนหลักสูตรแพทยศาสตรบัณฑิต และการศึกษาต่อเนื่องขั้นสูงในสาขาต่างๆ ทางการแพทย์และวิทยาศาสตร์ จากคณาจารย์ และผู้เชี่ยวชาญของมหาวิทยาลัย และทรงหารือเกี่ยวกับแนวทางการความร่วมมือระหว่างมหาวิทยาลัยอีราสมัส กับวิทยาลัยวิทยาศาสตร์การแพทย์เจ้าฟ้าจุฬาภรณ์ โดยเฉพาะในการจัด

หลักสูตรการเรียนการสอนของวิทยาลัยวิทยาศาสตร์การแพทย์เจ้าฟ้าจุฬาภรณ์ ซึ่งเน้นความสำคัญของงานวิจัยด้านวิทยาศาสตร์ การแพทย์ และด้านการสาธารณสุขที่ส่งเสริมคุณภาพชีวิตของประชาชน

ในการนี้ ทรงลงพระนามในบันทึกความเข้าใจ เพื่อพัฒนาความร่วมมือกันด้านการศึกษา และการวิจัย ตลอดจนการเสริมสร้างทักษะความรู้ความสามารถของบุคลากรของสถาบันด้านการสาธารณสุข





# พระกรณียกิจในประเทศ

## การประชุมวิทยาศาสตร์นานาชาติ เจ้าฟ้าจุฬาภรณ ครั้งที่ 8



พระบาทสมเด็จพระปรมินทรมหาภูมิพลอดุลยเดช เสด็จพระราชดำเนินเปิดการประชุมวิทยาศาสตร์นานาชาติเจ้าฟ้าจุฬาภรณ ครั้งที่ 3-5

ตลอดระยะเวลาเกือบ 3 ทศวรรษที่ ศาสตราจารย์ ดร.สมเด็จพระเจ้าลูกเธอ เจ้าฟ้าจุฬาภรณวลัยลักษณ์ อัครราชกุมารี ในฐานะองค์ประธานสถาบันวิจัยจุฬาภรณ์ ได้ทรงเป็นต้นแบบของผู้นำที่เข้มแข็ง ในการขับเคลื่อนพัฒนางานวิจัยด้านอนามัยสิ่งแวดล้อมอย่างบูรณาการ เพื่อการประยุกต์ใช้อย่างมีประสิทธิภาพสูงสุด ทรงมีพระปณิธานมุ่งหวังให้พลกนิกรชาวไทยมีโอกาสของการดำรงชีวิตที่ดี และเป็นกำลังในการพัฒนาประเทศอย่างยั่งยืน

กิจกรรมทางวิชาการที่สำคัญ ประการหนึ่งของสถาบันวิจัยจุฬาภรณ์ เพื่อเป้าหมายของการนำวิทยาศาสตร์และเทคโนโลยีมาใช้ในการยกระดับคุณภาพชีวิตของประชาชน คือ การจัดประชุมวิทยาศาสตร์นานาชาติเจ้าฟ้าจุฬาภรณ ในวโรกาสมหามงคลสมัยต่าง ๆ ของพระบาทสมเด็จพระปรมินทรมหาภูมิพลอดุลยเดช และสมเด็จพระนางเจ้าฯ พระบรมราชินีนาถ การจัดประชุมครั้งแรกมีขึ้นเมื่อปี พ.ศ. 2530 และได้มีการจัดต่อมาทุก 3-5 ปี รวม 7 ครั้งแล้ว เนื้อหาหลักของการประชุมแต่ละครั้งสอดคล้องกับความก้าวหน้าทางวิทยาการของโลก

ใน พ.ศ. 2559 องค์ประธานสถาบันวิจัยจุฬาภรณ์ได้โปรดเกล้าฯ ให้สถาบันวิจัยจุฬาภรณ์ จัด “การประชุมวิทยาศาสตร์นานาชาติเจ้าฟ้าจุฬาภรณ ครั้งที่ 8 (The 8<sup>th</sup> Princess Chulabhorn International Science Congress-PC8)” ระหว่างวันที่ 13-17 พฤศจิกายน พ.ศ. 2559 ณ โรงแรมแชงกรีลา กรุงเทพฯ ในหัวข้อ “อนามัยสิ่งแวดล้อม: ความเชื่อมโยงระหว่าง สิ่งแวดล้อม สารเคมี และเชื้อที่ก่อโรค” (Environmental Health: Interlinkages among the Environment, Chemicals and Infectious Agents) ถวายเป็นราชสักการะแด่ พระบาทสมเด็จพระปรมินทรมหาภูมิพลอดุลยเดช เนื่องในโอกาสมหามงคลเสด็จเถลิงถวัลยราชสมบัติ



ครบ 70 ปี วันที่ 9 มิถุนายน พ.ศ. 2559 และเนื่องในโอกาสมหามงคลเฉลิมพระชนม-

พรรษา สมเด็จพระนางเจ้าฯ พระบรมราชินีนาถ ครบ 7 รอบ วันที่ 12 สิงหาคม พ.ศ. 2559

ศาสตราจารย์ ดร.สมเด็จพระเจ้าลูกเธอ เจ้าฟ้าจุฬาภรณวลัยลักษณ์ อัครราชกุมารี ทรงเปิดการประชุมเมื่อวันที่ 13 พฤศจิกายน พ.ศ. 2559 และพระราชทานปาฐกถาพิเศษแก่ผู้เข้าร่วมประชุมในหัวข้อ “อนามัยสิ่งแวดล้อม: ผลกระทบของการได้รับสัมผัสสารเคมีตั้งแต่ช่วงต้นของชีวิตที่มีผลต่อสุขภาพ” (Environmental Health: The Significance of Early Life Chemical Exposures)

ในการประชุมนี้ ศาสตราจารย์ อารอน ชิเชนโนเวอร์ (Professor Aaron Ciechanover) นักวิทยาศาสตร์ รางวัลโนเบล สาขาเคมี จากศูนย์วิจัยมะเร็งและชีววิทยาหลอดเลือด คณะแพทยศาสตร์ สถาบันเทคโนโลยีไทย-อิสราเอล เมืองไฮฟา ประเทศอิสราเอล ร่วมบรรยายในหัวข้อ “เหตุใดโปรตีนของเราจึงต้องถูกทำลาย เพื่อให้คนเรามีชีวิตอยู่? ระบบการสลายโปรตีนยูบิควิตินจากกลไกพื้นฐานสู่การเกิดโรคและแนวทางการพัฒนาฯ” (Why our proteins have to die, so we shall live? The Ubiquitin proteolytic system – from basic mechanisms thru

human diseases and on to drug development)

การประชุมวิทยาศาสตร์นานาชาติ เจ้าฟ้าจุฬาภรณ ครั้งที่ 8 นี้ เป็นการรวมตัว ครั้งสำคัญของบรรดานักวิทยาศาสตร์ ชี้นำที่มีชื่อเสียงจากทั่วทุกมุมโลก มาร่วม บรรยายและนำเสนอผลงานวิจัยที่สำคัญ และทันสมัยในสาขาที่เกี่ยวข้องกับหัวข้อ การประชุม อาทิ ดร.พูนาม เคตราปาล ซิงห์ (Dr.Poonam Khetrapal Singh) ผู้อำนวยการใหญ่ องค์การอนามัยโลก ประจำภูมิภาคเอเชียตะวันออกเฉียงใต้ (Regional Director of WHO South-East Asia) ดร.เคอร์ติส แฮร์ริส (Dr.Curtis Harris) จากสถาบันมะเร็งแห่งชาติสหรัฐอเมริกา (National Cancer Institute, U.S.A.) ดร.นอร์เบิร์ต แฟรงค์ (Dr.Norbert Frank) จากศูนย์วิจัยมะเร็งแห่งเยอรมนี สหพันธ์ สาธารณรัฐเยอรมนี (German Cancer Research Center) เป็นต้น การประชุม ครั้งที่ 8 จึงเป็นเวทีสำคัญในการนำเสนอ



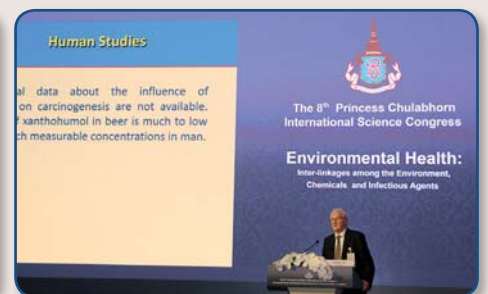
ศาสตราจารย์ อารอน ชิแซนโนเวอร์



ดร.พูนาม เคตราปาล ซิงห์



ดร.เคอร์ติส แฮร์ริส



ดร.นอร์เบิร์ต แฟรงค์

ความก้าวหน้าของงานวิจัยด้านอณามัย สิ่งแวดล้อม ซึ่งจะเป็นประโยชน์ต่องาน ป้องกันและแก้ไขปัญหาด้านอณามัย สิ่งแวดล้อมต่อไปในอนาคต

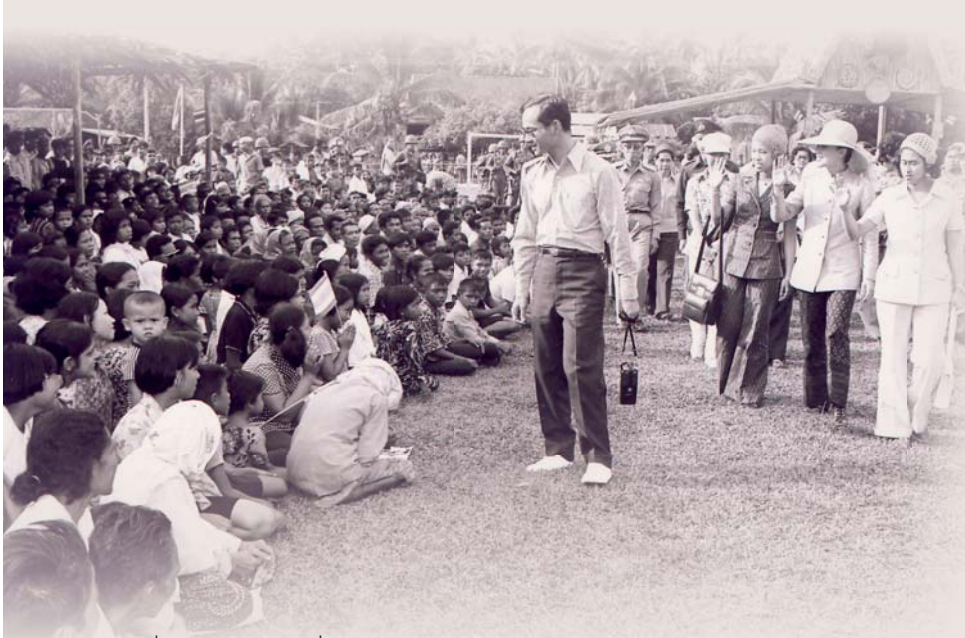
การประชุมครั้งนี้เป็นที่สนใจอย่างมาก ของนักวิทยาศาสตร์ นักวิจัย ตลอดจน นักศึกษาระดับปริญญาโท ปริญญาเอก และบุคคลทั่วไปทั้งในและต่างประเทศ จำนวนกว่า 700 คน เข้าร่วมฟังการบรรยาย พร้อมทั้งแลกเปลี่ยนประสบการณ์และ ข้อมูลทางวิชาการร่วมกัน หรือเผยแพร่ ผลงานวิจัยของตนสู่สาธารณะ

พระปรีชาสามารถและพระวิริย- อุตสาหะของ ศาสตราจารย์ ดร.สมเด็จพระเจ้าลูกเธอ เจ้าฟ้าจุฬาภรณวลัย ลักษณ์ อัครราชกุมารี องค์ประธาน สถาบันวิจัยจุฬาภรณ์ เป็นที่ประจักษ์ชัด ทรงเป็นเจ้าฟ้านักวิทยาศาสตร์ที่ทำให้ ประเทศไทยมีบทบาทเป็นเวทีที่สำคัญ ของความร่วมมือทางวิทยาศาสตร์ ในระดับนานาชาติ และการเผยแพร่ งาน วิจัยของนักวิทยาศาสตร์คนสำคัญของ โลก





## การเสด็จเยี่ยมราษฎรในถิ่นทุรกันดาร



เป็นที่ประจักษ์กันทั่วไปว่าความสนพระทัย และความห่วงใยในการบำบัดทุกข์บำรุงสุขให้แก่ราษฎรด้านการแพทย์ และการสาธารณสุขของ ศาสตราจารย์ ดร.สมเด็จเจ้าคุณเธอ เจ้าฟ้าจุฬาภรณวลัยลักษณ์ อัครราชกุมารี องค์ประธาณมุลินิธิจุฬาภรณนั้น ทรงได้รับการปลุกฝังจากพระบาทสมเด็จพระปรมินทรมหาภูมิพลอดุลยเดช และสมเด็จพระนางเจ้าสิริกิติ์ พระบรมราชินีนาถ จากการที่ได้ตามเสด็จไปทรงเยี่ยมราษฎรในพื้นที่ทั่วทุกภูมิภาคของประเทศตั้งแต่ยังทรงพระเยาว์ ทำให้ทรงตระหนัก และเข้าพระทัยถึงปัญหาความทุกข์ ความลำบากของราษฎร โดยเฉพาะปัญหาด้านสุขภาพ จากการขาดโอกาสเข้าถึงการบริการที่ดีด้านการแพทย์ และสาธารณสุข ซึ่งเป็นหัวใจสำคัญของการพัฒนาประเทศอย่างยั่งยืน

นับตั้งแต่ พระบาทสมเด็จพระปรมินทรมหาภูมิพลอดุลยเดช ทรงพระกรุณาโปรดเกล้าฯ ให้ ศาสตราจารย์ ดร.สมเด็จเจ้าคุณเธอ เจ้าฟ้าจุฬาภรณวลัยลักษณ์

อัครราชกุมารี ทรงดำรงตำแหน่งองค์ประธานกิตติมศักดิ์ของมูลนิธิแพทย์อาสาสมเด็จพระศรีนครินทราบรมราชชนนี (พอ.สว.) เมื่อปี พ.ศ. 2552 องค์ประธานได้ทรงปฏิบัติพระภารกิจในการส่งเสริมสุขภาพอนามัยของประชากรราษฎร ตลอดจนทรงติดตามการปฏิบัติงานของหน่วยแพทย์พอ.สว. ซึ่งออกหน่วยให้บริการตรวจรักษาประชาชนที่เจ็บป่วยและยากไร้อย่าง

สม่ำเสมอ โดยมีได้ทรงเห็นแก่ความเหน็ดเหนื่อย แม้พระองค์จะทรงมีพระพลานามัยไม่สู้แข็งแรงนัก ทรงเป็นแบบอย่างของผู้นำที่เข้มแข็ง ทรงมุ่งมั่นปฏิบัติพระภารกิจ แม้กระทั่งในห้วงเวลาแห่งความทุกข์โศก เนื่องจากการสูญเสียสมเด็จพระราชบิดา แต่ก็ยังทรงปฏิบัติพระภารกิจงาน พอ.สว. อย่างต่อเนื่องด้วยทรงห่วงใยในทุกข์สุขของอาณาประชาราษฎร์อย่างมิเสื่อมคลาย นอกจากนี้ยังได้พระราชทานพระนโยบาย และพระราชทานขวัญและกำลังใจให้แก่สมาชิก พอ.สว.ทุกคน ให้ร่วมใจปฏิบัติหน้าที่ด้วยความเสียสละไม่ย่อท้อ และทำคุณประโยชน์ให้สังคมต่อไป ดังพระดำรัสที่ได้พระราชทานให้แก่สมาชิก พอ.สว. ประจำจังหวัดปราจีนบุรี เมื่อวันที่ 8 ธันวาคม พ.ศ. 2559

*“...ตอนนี้อยู่ในการไว้ทุกข์  
ถามว่าไว้ทุกข์ต้องนั่งเศร้าตลอดเวลา ร้องไห้หรือเปล่า...”*





นอกจากบริการด้านสาธารณสุขที่ทรงมีพระเมตตาอย่างทั่วถึงแล้ว ได้พระราชทานสิ่งของจำเป็นเบื้องต้นสำหรับการยั้งชีพ อาทิ เครื่องนุ่งห่ม ยาตำราหลวง เครื่องแบบนักเรียน และพระราชทานของเล่นต่างๆ สำหรับบุตรหลานของราษฎร ตลอดจนโปรดเกล้าฯ ให้มูลนิธิจุฬาภรณ์ร่วมสนับสนุนดูแลและให้บริการด้านสุขภาพแก่ผู้ป่วยในพระอุปถัมภ์และผู้ป่วยโรคร้ายแรง ซึ่งรวมถึงการส่งเคราะห์ครอบครัวที่ได้รับผลกระทบ และการให้ทุนการศึกษาแก่บุตรหลานของผู้ป่วยที่เสียชีวิตด้วย

...เปล่า นั้นเป็นการไว้ทุกข์ผิดวิธี ควรจะให้ความทุกข์ในใจน้อยลง โดยที่เราทำประโยชน์ให้ผู้ที่ ด้อยโอกาสกว่า อย่างชาว พอ.สว. ยิ่งออกปฏิบัติการรักษาชาวบ้านนั้น ก็เป็นกุศลอันยิ่งใหญ่ ยิ่งออกก็ ยิ่งดี...”

แพทย์ผู้ทำการตรวจรักษา ต่อจากนั้นได้พระราชทานการส่งเคราะห์เพิ่มเติมแก่ผู้ป่วยและครอบครัวยากไร้ โดยทรงรับผู้ป่วยไว้ในพระอนุเคราะห์ เพื่อจะได้รับการรักษาที่ดีที่สุดต่อไป และในโอกาสเดียวกันนี้โปรดเกล้าฯ ให้หน่วยสัตวแพทย์อาสาจุฬาภรณ์ ให้บริการตรวจรักษา สัตว์เลี้ยง และให้คำแนะนำแก่ราษฎร ในการดูแลสุขภาพของสัตว์

พระกรุณาธิคุณอย่างหาที่สุดมิได้ ที่ทรงมีพระเมตตาห่วงใยในสุขอนามัยของอาณาประชาราษฎร์ของพระองค์ ยิ่งความปลื้มปีติมาสู่ราษฎร และสมาชิก พอ.สว. ทุกคน ทรงเป็นความหวังสู่ชีวิตใหม่ และในขณะเดียวกันทรงเป็นแรงบันดาลใจให้แก่สมาชิก พอ.สว. มุ่งมั่นทุ่มเททำงานอย่างเต็มที่ เพื่อนำบัดทุกข์บำรุงสุขแก่พี่น้องร่วมชาติ



การเสด็จเยี่ยมราษฎรและหน่วยแพทย์ในครั้งนี้ คือ ที่พื้นที่จังหวัดสระแก้ว ปราณบุรี นครนายก และนครราชสีมา ระหว่างวันที่ 6-14 ธันวาคม พ.ศ. 2559 เพื่อทอดพระเนตรการปฏิบัติงานของหน่วยแพทย์พระราชทาน สถาบันวิจัยจุฬาภรณ์ โรงพยาบาลจุฬาภรณ์ โรงพยาบาลศิริราช และโรงพยาบาลจุฬาลงกรณ์ สภากาชาดไทย ซึ่งร่วมให้บริการตรวจรักษาโรคทั่วไปและบริการทันตกรรม โดยมีพระวินิจฉัยร่วมกับ







## “มูลนิธิจุฬาภรณ์ ช่วยเหลือ...เพื่อปวงประชา”

ศาสตราจารย์ ดร.สมเด็จพระเจ้าลูกเธอ เจ้าฟ้าจุฬาภรณวลัยลักษณ์ อัครราชกุมารี องค์ประธานมูลนิธิจุฬาภรณ์ ทรงก่อตั้ง “กองทุนจุฬาภรณ์” เพื่อส่งเสริมและสนับสนุนการศึกษา การวิจัย การดำเนินงานทางการแพทย์และการสาธารณสุข ต่อมาได้พระราชทานเงินทุนจุฬาภรณ์จำนวน 1 ล้านบาท เป็นทุนจดทะเบียนจัดตั้ง “มูลนิธิจุฬาภรณ์” เมื่อวันที่ 4 กรกฎาคม พ.ศ. 2529 ด้วยพระปณิธานอันมุ่งมั่นที่จะนำความก้าวหน้าและการพัฒนาทางวิทยาศาสตร์และเทคโนโลยีไปประยุกต์ใช้เพื่อยกระดับคุณภาพชีวิตของราษฎร

### กิจกรรมของมูลนิธิจุฬาภรณ์



- **บำบัดทุกข์ผู้ป่วยยากไร้** ให้การรักษาทันทีแก่ผู้เจ็บไข้ได้ป่วย ในกรณีที่ผู้ป่วยต้องได้รับการรักษาต่อเนื่อง หรือเป็นโรคร้ายแรงที่มีค่าใช้จ่ายสูง เช่น มะเร็ง ให้เป็นผู้ป่วยในพระอนุเคราะห์ มอบเงินพระราชทานเป็นค่าใช้จ่ายในการรักษาพยาบาล และมอบให้ครอบครัวในระหว่างที่ผู้ป่วยกำลังรับการรักษาด้วย

- **จัดหาเวชภัณฑ์ และอุปกรณ์ทางการแพทย์ที่จำเป็น** จัดหาเวชภัณฑ์สำหรับหน่วยแพทย์พระราชทานเคลื่อนที่ และมอบอุปกรณ์การแพทย์ที่ทันสมัยแก่โรงพยาบาลต่างๆ เช่น เครื่องดมยาสลบ เครื่องควบคุมการให้สารละลายและเลือดโดยอัตโนมัติ

- **สงเคราะห์ประชาชน บรรเทาความเดือดร้อนแก่ผู้ประสบสาธารณภัยทั่วประเทศ** ให้ความช่วยเหลือเร่งด่วน เช่น มอบถุงยังชีพพระราชทาน จัดหน่วยแพทย์พระราชทานออกตรวจรักษาผู้ป่วยในพื้นที่ภัยพิบัติ

- **สร้างอนาคตให้เยาวชนไทยที่ยากจน** โดยมอบโอกาสทางการศึกษา อุปกรณ์นักเรียนยากจนให้ได้ศึกษาเล่าเรียน และนักศึกษาให้สามารถจบปริญญาตรีปริญญาโท หรือปริญญาเอก

- **พัฒนาสิ่งแวดล้อมและคุณภาพชีวิต** ดำเนินโครงการพัฒนาชุมชน และโครงการฟื้นฟูสภาพแวดล้อมในพื้นที่ประสบภัยพิบัติและพื้นที่ห่างไกล ปลูกฝังให้ราษฎรหวงแหนและรักษาสภาพแวดล้อมของท้องถิ่น

- **ส่งเสริมการฝึกอาชีพ** ส่งเสริมการใช้ภูมิปัญญาของแต่ละท้องถิ่น เพื่อสร้างสรรคงานศิลปกรรม และจัดทำโครงการฝึกอาชีพเพื่อสร้างรายได้ และให้ชุมชนสามารถพึ่งพาตนเองได้

# น้ำพระทัย เพื่อชาวไทยยากไร้

ด้วยน้ำพระทัยที่เปี่ยมด้วยพระเมตตา พระกรณียกิจอันมากมายของ ศาสตราจารย์ ดร.สมเด็จเจ้าฟ้าจุฬาภรณวลัยลักษณ์ อัครราชกุมารี องค์ประธานมูลนิธิจุฬาภรณ์ จึงมุ่งไปในการพัฒนาคุณภาพชีวิตของราษฎร และนำไปสู่พระปณิธานในการดำเนินงานมูลนิธิจุฬาภรณ์ เพื่อการพัฒนาคุณภาพชีวิตแบบบูรณาการ ทั้งด้านการแพทย์ การสาธารณสุข และการให้ความช่วยเหลือต่างๆ แก่ผู้ขาดสหายไร้

เพื่อให้การดำเนินงานของมูลนิธิจุฬาภรณ์เป็นไปด้วยดีเป็นนิจ และเพื่อให้ชาวไทยมีส่วนร่วมช่วยเหลือพี่น้องร่วมชาติ องค์ประธานมูลนิธิจุฬาภรณ์ทรงสนับสุนนให้มีการระดมทุนเพื่อสมทบทุนมูลนิธิจุฬาภรณ์ด้วยเหตุนี้ จึงมีโครงการสาธารณกุศลในพระดำริต่างๆ เกิดขึ้น ซึ่งเป็น



โครงการผลิตผลิตภัณฑ์ต่างๆ จำหน่ายเพื่อเป็นการระดมทุนสำหรับช่วยเหลือชาวไทย โดยเฉพาะผู้ป่วยมะเร็ง และผู้ป่วยโรคร้ายแรงต่างๆ ที่ได้ยโอกาส ซึ่งมีจำนวนมากขึ้นทุกวัน เมื่อเดือนกันยายน พ.ศ. 2559 ที่ผ่านมา องค์ประธานมูลนิธิจุฬาภรณ์ ได้เสด็จเยือนสหราชอาณาจักร สืบเนื่องจากการที่บริษัท แอสปรี (Asprey) ลอนดอน ได้กราบทูลเชิญเสด็จในงานเปิดตัวผลงานเครื่องประดับและเครื่องแต่งตัวที่ทรงออกแบบหาทุนช่วยเหลือผู้ป่วยยากไร้ในประเทศไทย ณ บริษัท แอสปรี ถนนนิวบอนด์ กรุงลอนดอน สหราชอาณาจักร งานเปิดตัวนี้มีขึ้นเมื่อวันที่ 9 กันยายน พ.ศ. 2559 องค์ประธานมูลนิธิจุฬาภรณ์ทรงมีพระดำรัสเปิดงาน



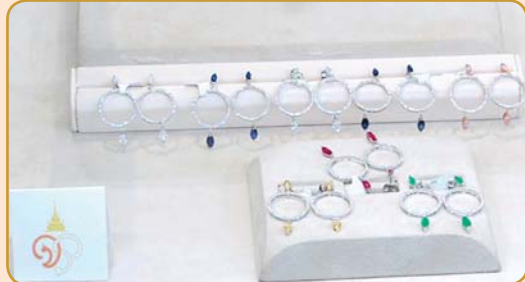
“ข้าพเจ้าคิดว่าข้าพเจ้าออกแบบไม่เป็น เพราะข้าพเจ้าถูกฝึกหัดมาทางด้านเคมี และการแพทย์ แต่บ๊อบบี้ (Bobby Gill ผู้จัดการฝ่ายขายประจำสหราชอาณาจักร) ได้บอกให้ข้าพเจ้าลองวาดภาพบางสิ่งบางอย่าง...



... ซึ่งข้าพเจ้าได้วาดบางสิ่งบางอย่างนั้นไปให้ ปรากฏว่าเขาชื่นชอบชิ้นงานชิ้นนั้นมาก และกลายมาเป็นผลงานคือ สร้อยคอ ชุด Eternal Love หรือ รักนิรันดร์ ซึ่งเปรียบเสมือนความรักอันเป็นนิรันดร์ที่ข้าพเจ้ามีต่อประชาชนชาวไทย...



...ข้าพเจ้าหวังเป็นอย่างยิ่งว่ามูลนิธิจุฬาภรณ์โดยความร่วมมือกับแอสปรี ข้าพเจ้าจะสามารถช่วยเหลือผู้ป่วยที่ยากไร้ชาวไทยได้ และหากการดำเนินงานของมูลนิธิจุฬาภรณ์ประสบความสำเร็จมากยิ่งขึ้น ไม่ใช่เพียงแต่ผู้ป่วยที่ยากไร้ในประเทศไทยเท่านั้น แต่ข้าพเจ้ายังสามารถช่วยเหลือผู้ป่วยที่ยากไร้ทั่วโลกได้อีกด้วย”



บริษัท แอสปรี ลอนดอน ประจักษ์ถึงพระอัจฉริยภาพด้านการออกแบบของพระองค์ และพระปณิธานอันมุ่งมั่นในการทรงงานด้านวิทยาศาสตร์ วิจัย และการสาธารณสุข เพื่อยกระดับคุณภาพชีวิตและแก้ไขปัญหาโรคภัยไข้เจ็บ โดยเฉพาะอย่างยิ่งโรคมะเร็งในหมู่ชาวไทยที่ด้อยโอกาส บริษัทจึงทูลเชิญให้ทรงออกแบบเครื่องประดับและเครื่องแต่งตัว สำหรับนำออกแสดงและจำหน่าย เพื่อนำรายได้ส่วนหนึ่งทูลเกล้าฯ ถวายสมทบทุนให้มูลนิธิจุฬาภรณ์ นำไปช่วยเหลือผู้ป่วยที่ยากไร้



แขกผู้มีเกียรติจากประเทศไทยและประเทศต่าง ๆ ทั้งในยุโรป ตะวันออกกลาง และสหรัฐอเมริกา ที่เข้าร่วมงานเป็นจำนวนมาก ได้ชื่นชมพระปรีชาสามารถทางศิลปะ



การออกแบบเครื่องประดับอัญมณี ที่ทรงรังสรรค์แต่ละชิ้นด้วยความตั้งใจและพระอุตสาหะ เส้นสายความงามวิจิตรของเพชรและอัญมณีที่ทรงร้อยเรียงผสมผสานกับศิลปะและความงดงามแบบไทย มีเอกลักษณ์และความหมายอันทรงคุณค่าเฉพาะตัว ได้มีการนำมาเผยแพร่ให้เป็นที่ประจักษ์แก่ต่างชาติ ทรงได้รับการยกย่องกล่าวขานว่า แม้ทรงเป็นนักวิทยาศาสตร์ แต่ทรงมีพระปรีชาสามารถสูงด้านงานศิลปะด้วย

ในโอกาสเดียวกันนี้ของการเสด็จเยือนสหราชอาณาจักร องค์ประธานมูลนิธิจุฬาภรณ์ได้พระราชทานพระวโรกาสให้ชาวไทยในต่างแดนร่วมสนับสนุนเครื่องประดับและเครื่องแต่งกายจากฝีมือที่ทรงออกแบบ ผู้มีจิตกุศลทั้งหลายได้รับพระราชทานอัญมณีอันมีค่าจากพระองค์เอง พร้อมทั้งได้ฟังพระดำรัสถึงแรงบันดาลใจในการทรงงานออกแบบนี้ เพื่อหารายได้เพิ่มเติมให้แก่มูลนิธิจุฬาภรณ์ สำหรับการช่วยเหลือผู้ป่วยในพระอนุเคราะห์จำนวนมากที่มีความขัดสนลำบากอย่างยิ่ง



**บริษัท Asprey London** ดำเนินธุรกิจในการออกแบบและผลิตเครื่องประดับอัญมณีและเครื่องแต่งพระองค์ ถวายพระราชวงศ์ของอังกฤษ ตั้งแต่รัชสมัยพระราชินีวิกตอเรีย (Queen Victoria) และได้รับพระราชทาน Royal Warrant แห่งราชวงศ์อังกฤษ ตั้งแต่ ค.ศ. 1889 (พ.ศ. 2432) จนถึงปัจจุบัน ผลงานของบริษัท Asprey เป็นการสร้างสรรค์ของศิลปินมีชื่อเสียงจำนวนมาก และแต่ละแบบจะผลิตในจำนวนจำกัดเท่านั้น



# โครงการ ทับทิมสยาม

ในการพัฒนาประเทศ สิ่งหนึ่งซึ่งมีความสำคัญ คือ การสงวนรักษาทรัพยากรธรรมชาติ และการใช้ประโยชน์อย่างยั่งยืนจากทรัพยากรที่มีอยู่นั้น สถาบันวิจัยจุฬาภรณ์ร่วมในงานอนุรักษ์และบริหารทรัพยากรธรรมชาติอย่างครบวงจร ร่วมกันกับการฟื้นฟูสภาพแวดล้อมและการพัฒนาคุณภาพชีวิตของราษฎรในพื้นที่ห่างไกล โดยจัดทำเป็นโครงการซึ่งมีชื่อเป็นที่รู้จักกันว่า “โครงการทับทิมสยาม”

โครงการทับทิมสยาม เป็นโครงการต่อเนื่องจากโครงการจุฬาภรณ์พัฒนาของสถาบันวิจัยจุฬาภรณ์ในภาคใต้ และเป็นกรดำเนินงานพัฒนาด้วยความร่วมมือของหน่วยงานต่าง ๆ ทั้งภาครัฐและเอกชนเช่นกัน มีจำนวนทั้งสิ้น 8 โครงการดำเนินงานอยู่ในพื้นที่ของ 4 จังหวัดทางภาคตะวันออกเฉียงเหนือ ซึ่งเคยเป็นศูนย์อพยพของชาวกัมพูชา คือ ในจังหวัดตราด สระแก้ว สุรินทร์ และศรีสะเกษ ศาสตราจารย์ ดร.สมเด็จพะเจ้าลูกเธอ เจ้าฟ้าจุฬาภรณวลัยลักษณ์ อัครราชกุมารี องค์ประธานสถาบันวิจัยจุฬาภรณ์ เสด็จทอดพระเนตรพื้นที่เหล่านี้ และทรงให้มีการวางแผนใช้ที่ดินเสื่อมโทรมให้เป็นประโยชน์แก่ราษฎรยากไร้ที่อาศัยอยู่ในบริเวณนั้น และบริเวณใกล้เคียง



การดำเนินงานเป็นลักษณะของการส่งเสริมอาชีพ และจัดสร้างสาธารณูปโภคพื้นฐานให้กับชาวบ้าน มีการให้ความรู้เรื่องเกษตรแบบใหม่ สิ่งแวดล้อม และความสำคัญของการรักษาสภาพแวดล้อมให้อยู่อย่างยั่งยืน ปลูกฝังจิตสำนึกของการห่วงแหนทรัพยากรธรรมชาติ เพื่อให้มนุษย์และสิ่งแวดล้อมคงอยู่ด้วยกันได้อย่างมีความสมดุล โครงการยังมีการดำเนินการฟื้นฟูสภาพพื้นที่ป่าเสื่อมโทรมด้วย เพื่อให้มีการใช้ประโยชน์อย่างสูงสุดโดยไม่ทำลายป่า

**หมู่บ้านทับทิมสยาม 01** มีพื้นที่โครงการประมาณ 5,054 ไร่ อยู่ในอำเภอบ่อไร่ จังหวัดตราด ในเขตป่าสงวนแห่งชาติเขาสมิง พื้นที่นี้แต่เดิมเป็นที่ตั้งของศูนย์อพยพห่างจากชายแดนกัมพูชาประมาณ 7 กิโลเมตร ราษฎรอยู่อาศัย 162 ครอบครัว แต่ละครอบครัวได้รับที่ดิน 1 ไร่ เพื่ออยู่อาศัย และอีก 11 ไร่ เป็นที่ดินทำกิน ในพื้นที่มีการสร้างสาธารณูปโภคที่จำเป็น ราษฎรได้รับการฝึกอบรมด้านอาชีพ เพื่อให้สามารถพึ่งพาตนเองได้ ในปัจจุบันจึงสามารถประกอบอาชีพปลูกผลไม้ ยางพารา และเลี้ยงปลาในกระชัง จำหน่ายให้แก่บริษัทค้าปลีกขนาดใหญ่ ซึ่งรับไปจำหน่ายต่อ

ในอำเภอคลองหาด จังหวัดสระแก้ว พื้นที่ของศูนย์อพยพของชาวกัมพูชาอีกแห่งหนึ่ง ปัจจุบันเป็นที่ตั้งของโครงการทับทิมสยาม 02 ในเนื้อที่ 1,400 ไร่ สภาพเดิมหลังจากผู้อพยพกลับไปประเทศของตนแล้ว เป็นพื้นที่เสื่อมโทรม ไม่มีสภาพป่าหลงเหลือ องค์ประธานสถาบันวิจัยจุฬาภรณ์ทรงให้มีการจัดตั้งเป็นโครงการทับทิมสยาม 02 เพื่อให้

กรมปศุสัตว์ทำเป็นแหล่งศึกษาวิจัยพืชอาหารสัตว์ โดยใช้ประโยชน์จากที่ดินในเขตป่าสงวนแห่งชาติซึ่งเสื่อมโทรม ส่วนราษฎรได้รับความรู้ด้านอาชีพ ทั้งอาชีพหลักและอาชีพเสริม สามารถปลูกไม้ผลและไม้ยืนต้นต่าง ๆ ที่ดินรกร้างและที่ราบลุ่มแปรสภาพเป็นแหล่งเลี้ยงสัตว์ที่มีคุณภาพและมีการผลิตเมล็ดพันธุ์ และขยายพันธุ์พืชอาหารสัตว์ที่ผ่านการทดลองแล้ว บริการต่าง ๆ ด้านอาชีพแก่ราษฎรนี้ รวมถึงการผลิตเสบียงสำหรับสัตว์ เช่น หญ้าแห้ง หญ้าสดด้วย และราษฎรยังได้รับบริการช่วยเหลือในยามขาดแคลน หรือเมื่อเกิดอุทกภัยด้วย

**หมู่บ้านทับทิมสยาม 03** อยู่ในอำเภอตาพระยา จังหวัดสระแก้ว และเคยเป็นศูนย์อพยพเช่นกัน ใน พ.ศ. 2536 หลังจากผู้อพยพกลับมาตุภูมิไปแล้ว ทางราชการได้เข้าไปดำเนินการฟื้นฟู ศาสตราจารย์ ดร.สมเด็จพะเจ้าลูกเธอ เจ้าฟ้าจุฬาภรณวลัยลักษณ์ อัครราชกุมารี ทรงรับเป็นโครงการของสถาบันวิจัยจุฬาภรณ์ และพระราชทานนามว่า “โครงการทับทิมสยาม 03” ซึ่งมีพื้นที่ 5,755 ไร่ ในหมู่บ้านมีสมาชิก 200 ครอบครัว แต่ละครอบครัวได้รับที่ดินทำกิน 10 ไร่ และสำหรับอยู่อาศัยอีก 1 ไร่ มีการส่งเสริมด้านอาชีพและจัดหาสาธารณูปโภคที่จำเป็น เช่น ขุดสระน้ำขนาด 2 งาน ด้านหลังที่พักอาศัยของทุก 4 ครอบครัว สำหรับใช้ร่วมกันเพื่อการอุปโภค การเกษตร และการประมง ในปัจจุบันราษฎรมีรายได้จากการประกอบอาชีพเลี้ยงสัตว์ ทำนา และทำงานฝีมือ

นอกจากนี้ ในจังหวัดสระแก้วยังมีหมู่บ้านทับทิมสยาม 05 อีกแห่งหนึ่ง คือ ที่อำเภอคลองหาด ติดกับชายแดนกัมพูชา หลังจากผู้อพยพชาวกัมพูชากลับไปแล้ว องค์ประธานสถาบันวิจัยจุฬาภรณ์ทรงให้จัดตั้งเป็นหมู่บ้าน เมื่อ พ.ศ. 2537 ในพื้นที่ 9,960 ไร่ มีจำนวน 150 หลังคาเรือน แต่ละครัวเรือนได้รับที่ดินพร้อมบ้านในพื้นที่ 1 ไร่



และอีก 10 ไร่ เพื่อทำกิน และยังมีพื้นที่ ส่วนกลางของหมู่บ้านสำหรับเป็นสถานที่ราชการ สถานที่สาธารณประโยชน์ต่างๆ พื้นที่ปลูกป่า พื้นที่เกษตรส่วนกลาง และพื้นที่แหล่งน้ำ ราษฎรประกอบอาชีพเลี้ยงโคนม และเพาะปลูกพืชไร่ พืชสมุนไพร หน่อไม้ฝรั่งปลอดสารพิษ มีบริษัทเอกชนมารับซื้อผลผลิตถึงหมู่บ้าน

ส่วนในจังหวัดสุรินทร์ ที่อำเภอสังขะ ห่างจากชายแดน 8 กิโลเมตร มีพื้นที่ โครงการหมู่บ้านทับทิมสยาม 04 ประมาณ 3,456 ไร่ ในอดีตเป็นป่าเสื่อมโทรม และต่อมาเป็นที่ตั้งค่ายอพยพของราษฎรกัมพูชาที่หนีภัย พื้นที่จึงเสื่อมโทรมยิ่งขึ้น องค์ประธานสถาบันวิจัยจุฬาภรณ์มีพระประสงค์ให้ฟื้นฟูและพัฒนาด้านสภาพแวดล้อม และความเป็นอยู่ของราษฎร โดยจัดตั้งเป็นหมู่บ้านทับทิมสยาม 04 หมู่บ้านนี้เน้นการทำปศุสัตว์และการเกษตรในรูปแบบของสหกรณ์ ราษฎร 100 ครอบครัว ได้รับที่ดิน ครอบครัละ 2 ไร่ และพื้นที่ทำกิน เป็นแปลงรวม ด้านหลังของที่อยู่อาศัยทุก 4 ครอบครัเพื่อทำการเกษตรทั่วไป มีสระน้ำขนาด 2 งาน สำหรับการอุปโภค การเกษตร และการประมงร่วมกัน อาชีพเพาะปลูกหลัก คือ ปลูกข้าว พืชสวนครัว พืชไร่ และไม้ดอกไม้ประดับ



ที่อำเภอขุนซันธ์ จังหวัดศรีสะเกษ มีหมู่บ้านทับทิมสยาม 06 แต่เดิมเป็นหมู่บ้านจะเรียม ในเขตปฏิรูปที่ดินของสำนักงานปฏิรูปที่ดินทำกิน เมื่อ พ.ศ. 2536 ศาสตราจารย์ ดร.สมเด็จพะเจ้าลูกเธอ เจ้าฟ้าจุฬาภรณวลัยลักษณ์ อัครราชกุมารี ได้เสด็จเยี่ยมราษฎรตามแนวชายแดน มีพระดำริช่วยเหลือราษฎรให้มีชีวิตความเป็นอยู่ที่ดีขึ้น และมีส่วนร่วมในการอนุรักษ์และพัฒนาสิ่งแวดล้อม โดยเฉพาะในการปลูกป่า เพื่อเสริมสร้างความมั่นคงตามแนวชายแดน ทรงรับหมู่บ้านจะเรียมไว้ในโครงการของสถาบันวิจัยจุฬาภรณ์ และทรงกำหนดให้เป็นหมู่บ้านทับทิมสยาม 06 ซึ่งประกอบด้วย 150 ครัวเรือน แต่ละครัวเรือนได้รับที่ดินอยู่อาศัย 1 ไร่ และที่ดินทำกิน 6-10 ไร่ อาชีพหลัก คือ การเกษตรกรรม ปลูกพืชผสมผสาน กล้วยไม้ และทำงานหัตถกรรม เช่น หมอนจากใบเตยหนาม ดอกไม้ประดิษฐ์ จักสานกระเป๋ และงานจักสานไม้ไผ่ทำกระติบข้าวเหนียว

ในบริเวณใกล้เคียงที่อำเภอขุนหาญ ราษฎรที่นี่ได้รับความเดือดร้อนเช่นเดียวกัน เมื่อทรงทราบถึงความทุกข์ยากต่างๆ ทรงให้จัดตั้งหมู่บ้านทับทิมสยาม 07 ขึ้น มีราษฎรเข้าร่วมโครงการ 210 ครอบครั แต่ละครวเรือนได้รับพื้นที่อาศัย 1 ไร่ และพื้นที่ทำกินอีก 5-10 ไร่ โดยมีหน่วยงานที่เกี่ยวข้องส่งเสริมอาชีพด้านการเกษตร การประมง

และการอุตสาหกรรมในครัวเรือน ราษฎรจึงมีอาชีพด้านปลูกพืชไร่พืชสวน มีการรวมกลุ่มจัดทำปุ๋ยชีวภาพจำหน่ายแก่หมู่บ้านใกล้เคียง และรวมกลุ่มทำงานด้านศิลปาชีพ เช่น การทำเทียนแพนซี การจักสาน ใบเตยหนามมาทำกระเป๋า และหมอน



สุดท้ายคือ โครงการทับทิมสยาม 08 ในกิ่งอำเภอโคกสูง จังหวัดสระแก้ว เดิมเป็นที่ตั้งของศูนย์ชาวกัมพูชาอพยพเช่นกัน เมื่อศูนย์ดังกล่าวได้ปิดลง ทางราชการได้ทำแผนฟื้นฟูสภาพพื้นที่และสิ่งแวดล้อม องค์ประธานสถาบันวิจัยจุฬาภรณ์ทรงรับให้เป็นหมู่บ้านทับทิมสยามอีกแห่งหนึ่ง เน้นการปลูกป่าเป็นกิจกรรมสำคัญเป็นเวลา 4 ปี ตั้งแต่ พ.ศ. 2537 ต่อจากนั้นเป็นการบำรุงป่า เพื่อฟื้นฟูสภาพป่าอนุรักษ์ที่เสื่อมโทรมให้คืนสู่ความอุดมสมบูรณ์ และเพื่อรักษาแหล่งต้นน้ำลำธาร

โครงการจุฬาภรณ์พัฒนา (12 หมู่บ้าน) ในภาคใต้ และโครงการทับทิมสยาม (8 หมู่บ้าน) ในภาคตะวันออก และตะวันออกเฉียงเหนือ ได้มีการดำเนินการจนครบตามแผนพัฒนา 8 ปี ดังวัตถุประสงค์ที่ตั้งไว้ สถาบันวิจัยจุฬาภรณ์จึงส่งมอบการบริหารงานโครงการต่างๆ ให้แก่จังหวัดที่หมู่บ้านตั้งอยู่ หรือแก่หน่วยงานที่ดูแลอยู่เดิม เพื่อให้เข้าสู่แผนการพัฒนาในรูปแบบปกติ แต่แม้จะได้ส่งมอบโครงการไปแล้ว สถาบันวิจัยจุฬาภรณ์ยังคงให้การช่วยเหลือราษฎรอย่างต่อเนื่อง โดยจัดทำเป็นโครงการสนับสนุนต่างๆ เพื่อประโยชน์ของการพัฒนาอาชีพของราษฎร ควบคู่กับการอนุรักษ์สิ่งแวดล้อมของประเทศไทย



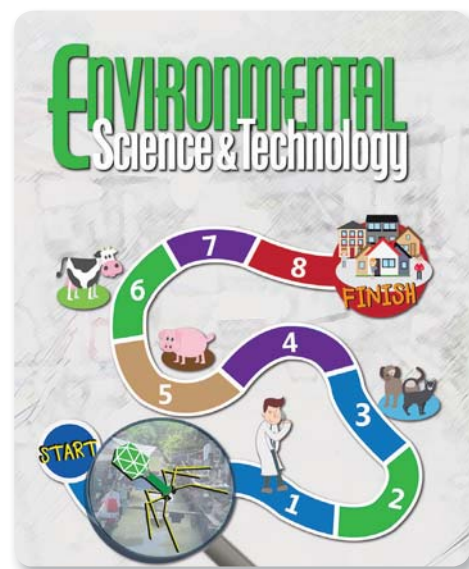
# บทความวิจัยของนักวิจัยสถาบันวิจัยจุฬาภรณ์

## ได้รับการคัดเลือกให้ตีพิมพ์ในวารสารวิชาการระดับนานาชาติ



บทความวิจัยเรื่อง “Integrated multivariate analysis with nondetects for the development of human sewage source-tracking tools using bacteriophages of *Enterococcus faecalis*” ซึ่งเป็นผลงานของ ดร.ชวัญวี สิริกาญจน นักวิจัยชำนาญการ ห้องปฏิบัติการวิจัยเทคโนโลยีชีวภาพ สถาบันวิจัยจุฬาภรณ์ และนายเบญจรงค์ วงศ์ชาต นักศึกษาระดับปริญญาเอก สถาบันบัณฑิตศึกษาจุฬาภรณ์ ได้รับการคัดเลือกให้ตีพิมพ์ในวารสารวิชาการนานาชาติ Environmental Science & Technology ของสำนักพิมพ์ American Chemical Society (ACS) และเผยแพร่ทางเว็บไซต์ของวารสาร เมื่อวันที่ 16 ธันวาคม พ.ศ. 2559

บทความดังกล่าว ได้รับการคัดเลือกให้เป็นบทความวิจัยดีเด่นในโครงการ ACS Editors' Choice จากบทความที่ส่งมาตีพิมพ์ในวารสารเครือข่ายสำนักพิมพ์ ACS ทั้งหมดรวม 57 ฉบับ ฉะนั้น จึงได้รับการตีพิมพ์แบบ open access โดยไม่เสียค่าใช้จ่าย และเป็นภาพบนปกวารสารฉบับเดือนกุมภาพันธ์ พ.ศ. 2560 ตลอดจนได้รับสิทธิพิเศษเผยแพร่ในรูปแบบของภาพเคลื่อนไหวด้วย





**Integrated multivariate analysis with nondetects for the development of human sewage source-tracking tools using bacteriophages of *Enterococcus faecalis***

*Bencharong Wangkahad<sup>†</sup>, Skorn Mongkolsuk<sup>‡, §</sup>, and Kwanrawee Sirikanchana<sup>§, \*</sup>*

<sup>†</sup>Chulabhorn Graduate Institute, Bangkok, Thailand 10210;  
<sup>‡</sup>Department of Biotechnology and Center for Emerging Bacterial Infections, Faculty of Science, Mahidol University, Bangkok, Thailand 10400;  
<sup>§</sup>Laboratory of Biotechnology, Chulabhorn Research Institute, Bangkok, Thailand 10210;  
<sup>\*</sup>Center of Excellence on Environmental Health and Toxicology, CHE, Ministry of Education, Thailand 10400.



DOI: 10.1021/acs.est.6b04714

วารสาร Environmental Science & Technology เป็นวารสารที่เผยแพร่ผลงานด้านสหวิทยาการสิ่งแวดล้อม มาตั้งแต่ปี พ.ศ. 2510 มีค่าดัชนีวารสาร Impact Factor ปี 2015 เท่ากับ 5.393 ได้รับการจัดให้อยู่ในควอไทล์ (Quartile) ที่ 1 ซึ่งถือว่าเป็นกลุ่มที่มีค่า Impact factor สูงสุด 25% แรกของวารสารทั้งหมดในกลุ่มเคมี เคมีสิ่งแวดล้อม และการแพทย์

ผู้ที่สนใจสามารถดาวน์โหลดผลงานได้ที่ <http://pubs.acs.org/doi/full/10.1021/acs.est.6b04714> และรับชมภาพเคลื่อนไหวได้ที่ <http://pubs.acs.org/doi/suppl/10.1021/acs.est.6b04714>

## การสัมมนาต่อยอดความรู้โดยผู้เชี่ยวชาญจากต่างชาติ

สถาบันวิจัยจุฬาภรณ์ส่งเสริมการเรียนรู้ การวิจัย การเผยแพร่ความรู้ทางวิทยาศาสตร์และเทคโนโลยีสุขภาพ และการพัฒนาบุคลากรที่จะสามารถนำความรู้ไปใช้ให้เกิดประโยชน์ต่อส่วนรวม สถาบันจึงจัดการประชุมสัมมนาต่างๆ เป็นประจำ โดยได้รับความร่วมมืออย่างดียิ่งจากนักวิทยาศาสตร์ชั้นนำขององค์กรนานาชาติ ซึ่งมีความร่วมมือด้านวิชาการกับสถาบัน

### การแก้ไขปัญหามลพิษทางน้ำ

เมื่อวันที่ 23 พฤศจิกายน พ.ศ. 2559 สถาบันวิจัยจุฬาภรณ์ได้รับเกียรติจาก รองศาสตราจารย์ ดร.เจมส์ เอ็ดดอน จาก มหาวิทยาลัยแห่งโบรท์ตัน สหราชอาณาจักร ผู้เชี่ยวชาญด้านการใช้จุลินทรีย์ในการระบุแหล่งกำเนิดมลพิษ (มนุษย์หรือสัตว์) ที่ปนเปื้อนลงสู่แหล่งน้ำ มาบรรยายในหัวข้อเรื่อง **“Solutions to faecal water pollution: the development and successful application of Microbial Source Tracking in UK and Europe”** โดยมี ศาสตราจารย์ ดร.ศรณี มงคลสุข ผู้อำนวยการห้องปฏิบัติการวิจัยเทคโนโลยีชีวภาพ สถาบันวิจัยจุฬาภรณ์ ตัวแทนสำนักวิจัยเป็นผู้ให้การต้อนรับ

ในการบรรยายครั้งนี้ รองศาสตราจารย์ ดร.เอ็ดดอน นำเสนองานวิจัยที่ได้พัฒนาการใช้ไวรัสจำเพาะต่อแบคทีเรีย (bacteriophages) หรือ ฟาจ (phage) ซึ่งติดต่อกันได้เฉพาะในแบคทีเรียสกุล Bacteroides มาเป็นดัชนีที่มีความถูกต้องและแม่นยำสูงในการชี้วัดการปนเปื้อนน้ำเสียในชุมชน ผลการศึกษาระบุว่า วิธีนี้สามารถนำมาใช้ในการจำแนกแหล่งกำเนิดน้ำเสียจากชุมชนหรือจากสัตว์ในบริเวณแหล่งน้ำที่มีปัญหาคุณภาพน้ำเสื่อมโทรมในประเทศอังกฤษและสาธารณรัฐฝรั่งเศส อีกทั้งยังมีการใช้ฟาจเป็นดัชนีระบุการปนเปื้อนของไวรัสก่อโรค เพื่อประเมินความปลอดภัยของหอยที่เพาะเลี้ยงเพื่อการบริโภคในประเทศอังกฤษ และยังใช้ตรวจสอบประสิทธิภาพของระบบบำบัดน้ำเสียเพื่อนำกลับมาใช้ใหม่ในกรุงลอนดอน รวมถึงการใช้เพื่อเฝ้าระวังคุณภาพน้ำของแหล่งน้ำดิบในการผลิตน้ำประปาของสาธารณรัฐไอร์แลนด์และประเทศอังกฤษ

รองศาสตราจารย์ ดร.เอ็ดดอน มีประสบการณ์ด้านการระบุแหล่งกำเนิดมลพิษที่ปนเปื้อนลงสู่แหล่งน้ำมากกว่า 16 ปี มีผลงานตีพิมพ์ในวารสารวิชาการระดับนานาชาติกว่า 45 ชิ้น และได้รับทุนวิจัยจากแหล่งทุนต่างๆ มากมาย เช่น โครงการวิจัยไทพอยด์และโครงการการจำแนกแหล่งปล่อยมลพิษ ในสาธารณรัฐอินเดีย จากมูลนิธิบิลและเมลินดาเกตต์ส โครงการวิจัยการฆ่าเชื้ออีโบล่า จากองค์กรเพื่อการพัฒนาระหว่างประเทศแห่งสหรัฐอเมริกา (US AID) และโครงการประเมินคุณภาพน้ำดื่มในสาธารณรัฐมาลาวี จากองค์การยูนิเซฟ (UNICEF) เป็นต้น

### การพัฒนางานวิจัยด้านอินทรีย์เคมีสังเคราะห์

ต่อมาในปลายเดือนพฤศจิกายน สำนักวิจัย สถาบันวิจัยจุฬาภรณ์ ให้การต้อนรับ ศาสตราจารย์ ดร.เทซุชิโร เนโมโตะ จากมหาวิทยาลัยชิบะ ประเทศญี่ปุ่น ผู้ได้มาบรรยายพิเศษ ในหัวข้อ **“Synthesis of 3, 4- Fused Tricyclic Indoles”** ซึ่งเป็นงานวิจัยที่มีความสำคัญ เนื่องจากสารผลิตภัณฑ์ธรรมชาติและสารสังเคราะห์ที่มีศักยภาพในการนำไปพัฒนาเป็นยาต้านมะเร็ง ประกอบด้วยโครงสร้างของสารประกอบประเภทอินโดล (indole) เป็นโครงสร้างหลัก ในระหว่างการสัมมนาวิทยากรได้บรรยายถึงการพัฒนาระบบการใหม่ขึ้นเพื่อสังเคราะห์สารประกอบอินโดลที่มีโครงสร้างวงแหวนเหลี่ยมหรือใหญ่กว่านั้นเชื่อมต่อกันที่ตำแหน่ง 3 และ 4 โดยใช้สารประกอบเชิงซ้อนของโลหะทรานสิชันบางตัว เช่น พัลลาเดียม (Pd) และแพลตตินัม (Pt) เป็นตัวเร่งปฏิกิริยา มีการพบว่าการพัฒนาระบบการที่ได้พัฒนาขึ้นนั้นสามารถให้ผลิตภัณฑ์ที่ต้องการในปริมาณสูง รวมทั้งมีความเฉพาะเจาะจงทางเคมีตามต้องการอีกด้วย



## การศึกษาาระบบการสลายของโปรตีนในร่างกาย

เมื่อวันที่ 9 มกราคม พ.ศ. 2560 สถาบันวิจัยจุฬาภรณ์ได้รับเกียรติจากนักวิทยาศาสตร์รางวัลโนเบล สาขาเคมี ศาสตราจารย์แอรอน ชิแซนโนเวอร์ (Professor Aaron Ciechanover) จากศูนย์วิจัยมะเร็งและชีววิทยาหลอดเลือด คณะแพทยศาสตร์ สถาบันเทคโนโลยีเทคนีเยน-อิสราเอล เมืองไฮฟา ประเทศอิสราเอล ผู้มาแสดงปาฐกถาพิเศษ ในหัวข้อ “ระบบการสลายโปรตีนโดยยูบิควิติน จากกลไกพื้นฐานสู่การเกิดโรคและแนวทางการพัฒนายา” (The Ubiquitin System for Intracellular Protein Degradation: From Basic Mechanisms through Human Diseases and on to Drug Targeting)



ศาสตราจารย์ชิแซนโนเวอร์ ได้บรรยายถึงประวัติการศึกษาเรื่องการสลายโปรตีนภายในร่างกาย และเน้นถึงคำถามพื้นฐานของการศึกษาเรื่องนี้คือ “เมื่อร่างกายสังเคราะห์โปรตีนขึ้นเป็นจำนวนมากอยู่ตลอดเวลา น่าจะต้องมีระบบทำลายย่อยสลายโปรตีน มิฉะนั้นจะเกิดการสะสมอย่างมากในร่างกาย” ซึ่งคำถามนี้ได้นำไปสู่การค้นพบกลไกต่าง ๆ 3 แบบในการสลายโปรตีนเพื่อให้เซลล์ทำงานได้อย่างเป็นปกติ

ศาสตราจารย์ชิแซนโนเวอร์ เป็นผู้ค้นพบระบบยูบิควิตินในช่วงปี ค.ศ. 1980 ซึ่งเป็นระบบการสลายโปรตีนภายในเซลล์ที่มีความแม่นยำและมีความจำเพาะมากกว่าระบบอื่น ๆ การค้นพบนี้ทำให้เขาได้รับรางวัลโนเบล สาขาเคมีในปี ค.ศ. 2004 ร่วมกับนักวิทยาศาสตร์อีกสองคน

หากระบบยูบิควิตินทำงานได้ไม่เต็มที่ อาจทำให้เกิดการสะสมของโปรตีนบางชนิดภายในเซลล์ ซึ่งอาจนำไปสู่การเกิดโรคที่เกี่ยวข้องกับความเสื่อมของระบบประสาท เช่น พาร์กินสันและอัลไซเมอร์ ส่วนระบบยูบิควิตินที่ทำงานเกินพอดี อาจนำไปสู่การสลายโปรตีนที่ควบคุมการเติบโตของเซลล์ ทำให้เซลล์เติบโตและแบ่งตัวเร็วกว่าปกติและกลายเป็นเซลล์มะเร็งได้ ดังนั้น การรักษาสสมดุลของระบบยูบิควิตินจึงมีบทบาทสำคัญ



ในการป้องกันและควบคุมโรคหลายชนิด นอกจากนี้ ศาสตราจารย์ชิแซนโนเวอร์ยังได้กล่าวถึงแนวทางการพัฒนายา ที่นำหลักการเรื่องสมดุลของระบบสลายโปรตีนมาใช้เพื่อรักษาโรคมะเร็งอีกด้วย

หลังเสร็จสิ้นการบรรยาย ศาสตราจารย์ชิแซนโนเวอร์ และนักวิจัยจากสถาบันวิจัยจุฬาภรณ์ได้ร่วมสนทนาเรื่องการบริหารงานของสถาบันเทคโนโลยีเทคนีเยน-อิสราเอล และงานวิจัยทางวิทยาศาสตร์ จึงรับทราบข้อมูลเกี่ยวกับการบริหารจัดการองค์ความรู้ทางวิทยาศาสตร์ในองค์การวางแผนการจัดการทรัพยากรบุคคล และการจัดสรรงบประมาณในหน่วยงานวิทยาศาสตร์ ทั้งนี้ ศาสตราจารย์ชิแซนโนเวอร์ ยกตัวอย่างเรื่องการจัดการด้านวิทยาศาสตร์ของสถาบันเทคโนโลยีเทคนีเยน-อิสราเอล ในประเทศอิสราเอลว่า เน้นงานวิจัยแบบสหวิทยาการ มากกว่าที่จะแยกงานวิจัยเป็นด้านความรู้พื้นฐานและงานวิจัยแบบประยุกต์

นอกจากนี้ ยังได้เน้นถึงทัศนคติของผู้คนทั่วไปและผู้ناةทางการเมืองที่มีต่องานวิทยาศาสตร์ว่า มีความสำคัญต่อการขับเคลื่อนเรื่องการสร้างองค์ความรู้ใหม่ๆ และงานวิจัยควรถูกขับเคลื่อนด้วยความอยากรู้ทางวิทยาศาสตร์ (Curiosity-driven research) และเป็นงานวิจัยที่มีคุณภาพ (Good quality science) การเลือกหัวข้องานวิจัยไม่ควรเป็นการแข่งขันกับประเทศที่มีทรัพยากรมหาศาล แต่ควรเลือกทำงานวิจัยที่ตนเองมีศักยภาพจะแข่งขันได้ และสิ่งนี้คือปัจจัยหลักที่ทำให้ประเทศเล็ก ๆ อย่างอิสราเอล สามารถแข่งขันบนเวทีโลกด้านวิทยาศาสตร์และเทคโนโลยีได้

ศาสตราจารย์ชิแซนโนเวอร์ ได้ยกตัวอย่างการศึกษาระบบย่อยสลายโปรตีน ซึ่งเน้นการวิจัยพื้นฐานมาเป็นเวลามากกว่า 30 ปี จนปัจจุบันนี้ ความรู้พื้นฐานนี้ได้นำไปสู่งานวิจัยเชิงการประยุกต์ และนำไปใช้ในการพัฒนายา ซึ่งคาดว่าจะมีมูลค่าหลายพันล้านเหรียญสหรัฐอเมริกา



## “มะเร็งปากมดลูก รู้เท่าทัน ป้องกันได้”

โรงพยาบาลจุฬารัตน์ ร่วมกับบริษัท โรช ไดแอ็กโนสติกส์ (ประเทศไทย) จำกัด จัดกิจกรรมสุขภาพสัญจรให้ความรู้แก่พนักงานการบินไทย ในโครงการ “มะเร็งปากมดลูก รู้เท่าทัน ป้องกันได้ กับโรงพยาบาลจุฬารัตน์” โดยมี นายโอม พลดิษฐ์ ผู้อำนวยการฝ่ายลูกค้าสัมพันธ์ (ST) ผู้อำนวยการสังกัดสำนักงานรองกรรมการผู้อำนวยการใหญ่สายทรัพยากรบุคคลและกำกับกิจกรรมองค์กร (DB-CP) และรักษาการผู้อำนวยการใหญ่ฝ่ายทรัพยากรบุคคล (รักษาการ DI) บริษัท การบินไทย จำกัด (มหาชน) ให้การต้อนรับคณะแพทย์ ซึ่งนำโดย นายแพทย์ณัฐวุฒิ กันตถาวร แพทย์เฉพาะทางสาขามะเร็งนรีเวชวิทยา และหัวหน้างานศูนย์สุขภาพสตรี โรงพยาบาลจุฬารัตน์ ที่สำนักงานใหญ่ของ บริษัท การบินไทย จำกัด (มหาชน) เมื่อวันที่ 12 ตุลาคม พ.ศ. 2559



กิจกรรมนี้เป็นการให้ความรู้เรื่องโรคมะเร็งปากมดลูก ที่ครอบคลุมถึงวิธีการตรวจคัดกรองด้วยวิธีการตรวจเซลล์แบบพิเศษ ร่วมกับการตรวจหาเชื้อไวรัส HPV ซึ่งเป็นการตรวจแบบเจาะลึกถึงระดับ DNA ของเชื้อไวรัส HPV สายพันธุ์ที่ก่อให้เกิดมะเร็งปากมดลูก ตลอดจนความรู้เกี่ยวกับวัคซีนป้องกันมะเร็งปากมดลูก ซึ่งพบมากเป็นอันดับ 2 ในสตรีไทยรองจากมะเร็งเต้านม และเป็นอันดับ 2 ของมะเร็งที่คร่าชีวิตสตรีไทยถึงวันละประมาณ 12 คน

พนักงานของบริษัท เข้าร่วมกิจกรรม และฟังการบรรยายกว่า 300 คน และมีการ

รับลงทะเบียนสำหรับบริการตรวจคัดกรองประเมินความเสี่ยงโรคมะเร็งให้คำแนะนำเกี่ยวกับการตรวจมะเร็งปากมดลูก และบริการให้วัคซีนป้องกันเชื้อไวรัสเอชพีวี ในอัตราพิเศษ คณะสูตินรีแพทย์ จากศูนย์สุขภาพสตรี และพยาบาลจากคลินิกประเมินความเสี่ยงของโรงพยาบาลจุฬารัตน์ ให้บริการเป็นเวลา 2 วัน และอีก 1 วัน ที่สำนักงานในสนามบินสุวรรณภูมิ นอกจากนี้ยังมีกิจกรรมร่วมบริจาคสมทบทุนและรับเหรียญที่ระลึก เพื่อช่วยเหลือผู้ป่วยยากไร้ และจัดซื้ออุปกรณ์ทางการแพทย์ในโครงการก่อสร้างโรงพยาบาลจุฬารัตน์ส่วนขยาย 400 เตียง



ติดตามข้อมูลเพิ่มเติมเกี่ยวกับไวรัสเอชพีวี (HPV) และโรคมะเร็งปากมดลูกได้ที่เว็บไซต์ [www.hpvactnow.com](http://www.hpvactnow.com)

หรือนัดหมายเพื่อขอรับคำปรึกษาและบริการจากแพทย์เฉพาะทางได้ที่

ศูนย์สุขภาพสตรี ชั้น 9 โรงพยาบาลจุฬารัตน์ โทรศัพท์ 0-2576-6529, 0-2576-6588, 0-2576-6594

## “สุขภาพดีสร้างรอยยิ้มกับโรงพยาบาลจุฬารัตน์”

โรงพยาบาลจุฬารัตน์ ร่วมกับบริษัท ธนารักษ์พัฒนาสินทรัพย์ จำกัด จัดกิจกรรม “สุขภาพดีสร้างรอยยิ้มกับโรงพยาบาลจุฬารัตน์” ที่อาคารรัฐประศาสนภักดี (B) ศูนย์ราชการ หลักสี่ เมื่อวันที่ 21 ตุลาคม พ.ศ. 2559 เพื่อส่งเสริมการดูแลสุขภาพของข้าราชการและประชาชนที่ไปรับบริการในศูนย์ราชการ โดยจัดให้มีบริการตรวจประเมินความเสี่ยงโรคมะเร็ง ประเมินความเสี่ยงสุขภาพสตรีวัยหมดประจำเดือน ประเมิน

ความเสี่ยงด้านภาวะโภชนาการ และการทำกายภาพบำบัด พร้อมทั้งให้ความรู้อื่น ๆ ในการป้องกันและดูแลสุขภาพ เพื่อให้ทราบถึงแนวโน้มของความเปลี่ยนแปลงต่าง ๆ ภายในร่างกาย เมื่อถึงวัยที่เริ่มมี



ความเชื่อมถอยต่าง ๆ ผู้ร่วมกิจกรรมได้รับการแนะนำเรื่องการวางแผนดูแลตนเอง และการปรับเปลี่ยนพฤติกรรมให้มีสุขภาพที่แข็งแรงตลอดไป

โรงพยาบาลจุฬารณได้จัดกิจกรรมนี้ขึ้นอีกครั้งที่ บริษัท กสท โทรคมนาคม จำกัด (มหาชน) เมื่อวันที่ 24 พฤศจิกายน

พ.ศ. 2559 โดยมี คุณหรรษา ชีวะพฤกษ์ รองกรรมการผู้จัดการใหญ่ เป็นประธานเปิดงาน และให้การต้อนรับคณะแพทย์และพยาบาล กิจกรรมนี้มีวัตถุประสงค์ให้แนวคิดที่ว่าในปัจจุบันมีโรคที่เรียกว่า “โรควิถีชีวิต” หรือ “โรคไม่ติดต่อเรื้อรัง” (Non-communicable Diseases - NCD) ซึ่งไม่ได้เกิดจากเชื้อโรค หากแต่เกิดจากพฤติกรรมการใช้ชีวิตที่ไม่สมดุล ทั้งการรับประทานอาหาร การนอนหลับพักผ่อน การออกกำลังกาย และการทำงาน ตัวอย่างของโรควิถีชีวิต ได้แก่ โรคมะเร็ง โรคหลอดเลือดสมองและความจำ โรคหัวใจขาดเลือด โรคเบาหวาน โรคความดันโลหิตสูง และโรคทางกระดูกและข้อ ฯลฯ

โรงพยาบาลจุฬารณ ในฐานะที่เป็นโรงพยาบาลเฉพาะทางที่เชี่ยวชาญเกี่ยวกับโรคมะเร็ง ดำเนินงานด้านการวิจัย เพื่อสร้างองค์ความรู้ใหม่ มุ่งสู่ความเป็นเลิศและบริการทางการแพทย์ที่ได้มาตรฐานระดับสากล และบริการรักษาโรคโดยแพทย์ผู้เชี่ยวชาญเฉพาะทาง ได้ให้



ความสำคัญต่อการดูแลสุขภาพในเชิงป้องกัน ซึ่งมีความจำเป็นสำหรับสังคมไทย สอดคล้องกับความต้องการดูแลสุขภาพของพนักงานบริษัท ทั้งนี้ เพื่อลดอุบัติเหตุและโอกาสเสี่ยงของการเกิดร้ายแรงต่างๆ ในอนาคต โดยการปรับเปลี่ยนและลดพฤติกรรมเสี่ยงในชีวิตประจำวัน

การตรวจเพื่อประเมินความเสี่ยงจะช่วยให้ทราบถึงแนวโน้มของการเปลี่ยนแปลงภายในร่างกาย และเป็นประโยชน์ในการวางแผนการดูแลสุขภาพเชิงป้องกันก่อนเกิดโรคหรือแผนการรักษาที่ถูกต้องแม่นยำ เพื่อคุณภาพชีวิตที่ดี และการมีชีวิที่ยืนยาวด้วยสุขภาพที่แข็งแรงทั้งทางกายและใจ ซึ่งจะสร้างความสุขให้กับตนเองและบุคคลรอบข้าง

นอกจากนี้ ยังมีกิจกรรมช่วง เปิดห้องทอล์คเอาใจคนรักตับ...รู้เรื่องมะเร็งตับ โดยมีแพทย์เป็นผู้ให้ความรู้จากการเสวนา หัวข้อ “มะเร็งตับเพราะตับอีกเสบ และ Y-90 มิติใหม่ของการรักษามะเร็งตับ” พร้อมทั้งให้บริการตรวจประเมินความเสี่ยง

โรคมะเร็ง และความเสี่ยงด้านสุขภาพอื่น ๆ ด้วย อาทิ สุขภาพสตรีวัยหมดประจำเดือน โรคทางตา กระดูกและข้อ ภาวะโภชนาการ และการทำกายภาพบำบัด



ผู้เข้าร่วมกิจกรรม “สุขภาพดีสร้างรอยยิ้มกับโรงพยาบาลจุฬารณ” ทั้ง 2 แห่ง ยังได้ร่วมกิจกรรมบริจาคสมทบทุน และรับเหรียญที่ระลึก เพื่อช่วยเหลือผู้ป่วยยากไร้และจัดซื้ออุปกรณ์ทางการแพทย์ ในโครงการก่อสร้างโรงพยาบาลจุฬารณ ส่วนขยาย 400 เตียงด้วย

## “เป็นมะเร็งอยู่ได้นาน อยู่ได้ดี ชีวิตมีสุข”

โรงพยาบาลจุฬารัตน์ จัดประชุมวิชาการประจำปี 2559 ภายใต้แนวคิด “Living with Cancer เป็นมะเร็งอยู่ได้นาน อยู่ได้ดี ชีวิตมีสุข” เพื่อพัฒนางานวิชาการด้านโรคมะเร็ง และศักยภาพของบุคลากรในโรงพยาบาล ตลอดจนเพื่อให้ประชาชนได้รับความรู้เรื่องการตรวจรักษาที่ทันสมัย แนวทางการดูแลผู้ป่วย และแนวโน้มของการรักษาโรคมะเร็งและโรคอื่น ๆ โดยมี นายแพทย์ณัฐวุฒิ กันตถาวร ประธานคณะกรรมการดำเนินการกิจกรรมวิชาการ โรงพยาบาลจุฬารัตน์ เป็นประธานกล่าวเปิดงาน เมื่อวันที่ 29 ตุลาคม พ.ศ. 2559



ประชาชนจำนวนมากได้ให้ความสนใจเข้าร่วมงาน และรับฟังการบรรยายพิเศษของ คณะแพทย์ อาทิ นายแพทย์ธีรภัทร อึ้งตระกูล แพทย์เฉพาะทางสาขาอายุรศาสตร์ มะเร็งวิทยา นำเสนอภาพรวมของโรคมะเร็งในประเทศไทย และมีการเสวนาพิเศษในหัวข้อ “โรคมะเร็งหายได้จริงหรือ” โดย รองศาสตราจารย์ แพทย์หญิงชนิสา โชติพานิช แพทย์เฉพาะทางสาขาเวชศาสตร์นิวเคลียร์ แพทย์หญิงวิสนัย ไกรสรกุล แพทย์เฉพาะทางสาขามะเร็งวิทยานรีเวช แพทย์หญิงพรวิริ ตรีวิธสพานิช แพทย์เฉพาะทางสาขารังสีรักษาและมะเร็งวิทยา และนายแพทย์ชুমอรจัน พันธุเนร แพทย์เฉพาะทางสาขาอายุรศาสตร์มะเร็งวิทยา

ต่อจากนั้น เป็นการเสวนาแลกเปลี่ยนประสบการณ์จริงในการต่อสู้กับโรคมะเร็งของ คุณพิมพ์มาดา บริรักษ์ศุภกร คุณนันทกานต์ ฤทธิวงศ์ และคุณเวย์ เขียวลักษณะ กันนิกา ผู้ประกาศข่าว NBT แพทย์ผู้ร่วมในการเสวนา คือ นายแพทย์ณัฐวุฒิ กันตถาวร แพทย์เฉพาะทางสาขามะเร็งวิทยานรีเวช นายแพทย์วิสุทธิ ล้าเลิศธน แพทย์เฉพาะทางสาขาอายุรศาสตร์มะเร็งวิทยา และแพทย์หญิงมนัสมนต์ หิรัญมาศสุวรรณ แพทย์เฉพาะทางสาขาอายุรศาสตร์โลหิตวิทยา



กิจกรรมเสริมในการประชุมวิชาการครั้งนี้ ได้แก่ การตรวจสุขภาพฟรีและให้ความรู้ในการดูแลตนเอง กิจกรรมส่งต่อรอยยิ้มให้ผู้ป่วยโรคมะเร็งเต้านม และกิจกรรมจิตอาสาเย็บเต้านมเทียมเพื่อผู้ป่วยมะเร็งเต้านม ซึ่งบริษัท ซาบีน่า จำกัด (มหาชน) ให้การสนับสนุนมอบเต้านมเทียมให้แก่โรงพยาบาลจุฬารัตน์ จำนวน 600 ชิ้น สำหรับมอบให้กับผู้ป่วยมะเร็งเต้านมต่อไป



## ผลการประเมินคุณภาพการศึกษาภายในระดับสถาบัน ประจำปีการศึกษา 2558



ดวงเดือน รองอธิการบดีฝ่ายวิชาการ วิทยาลัยเทคโนโลยีสยาม ผู้ช่วยศาสตราจารย์ ดร.สมหมาย ผิวสอาด รองอธิการบดีมหาวิทยาลัยเทคโนโลยีราชมงคลธัญบุรี และผู้ช่วยศาสตราจารย์ ดร.อุษาวดี ต้นติวรานุกฤษ อาจารย์มหาวิทยาลัยบูรพา โดยมี ศาสตราจารย์ ดร.สมศักดิ์ รุจิวัฒน์ รักษาการอธิการบดี เป็นผู้ต้อนรับและนำเสนอผลการดำเนินงานของ

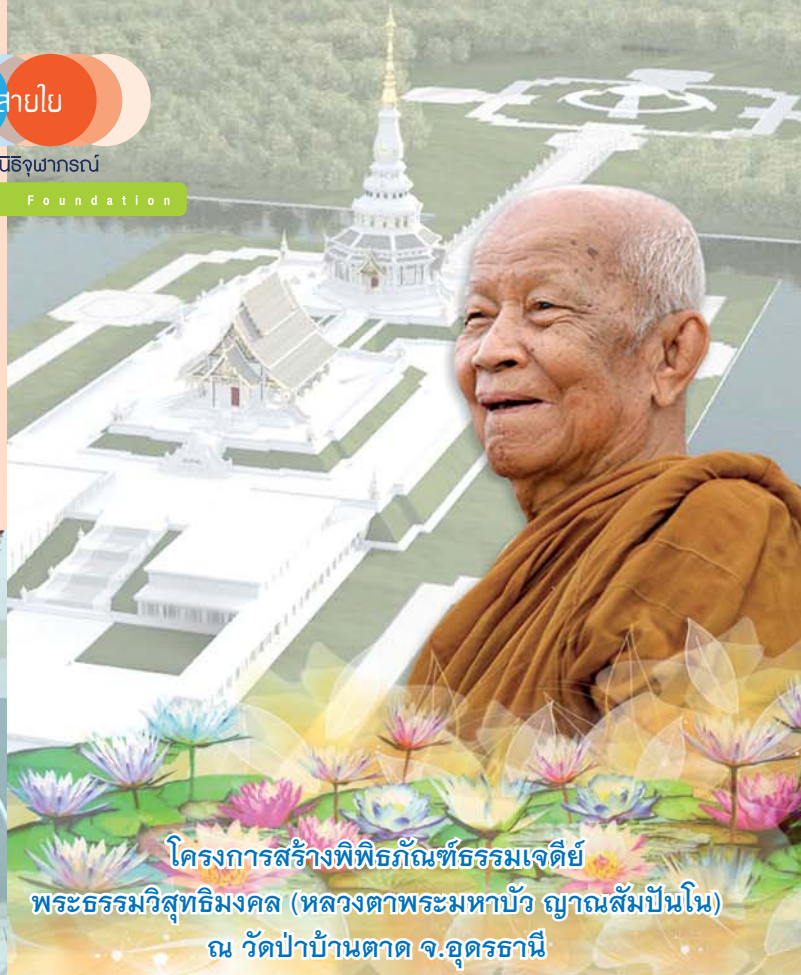
เมื่อวันที่ 31 ตุลาคม พ.ศ. 2559 สถาบันบัณฑิตศึกษาจุฬารัตน์ ราชวิทยาลัยจุฬารัตน์ ได้มีการตรวจประเมินคุณภาพการศึกษาภายในระดับสถาบัน ประจำปีการศึกษา 2558 คณะกรรมการผู้ทรงคุณวุฒิ ประกอบด้วย รองศาสตราจารย์ ดร.จวีรัตน์

สถาบัน พร้อมด้วยคณะผู้บริหาร คณาจารย์ และพนักงาน ได้ร่วมในการต้อนรับและรับฟังผลการประเมิน ณ อาคารสถาบันบัณฑิตศึกษาจุฬารัตน์

สำหรับในปีการศึกษา 2558 สถาบันบัณฑิตศึกษาจุฬารัตน์มีผลการประเมินคุณภาพการศึกษาภายในระดับสถาบันใน “ระดับดี” มีค่าเฉลี่ยรวมตัวบ่งชี้ของสำนักงานคณะกรรมการการอุดมศึกษา 10 องค์ประกอบ เท่ากับ 4.49 จากคะแนนเต็ม 5

# “มูลนิธิจุฬาภรณ์”

ช่วยเหลือพี่น้องชาวไทย ผู้เจ็บป่วย ผู้ยากไร้ ผู้ด้อยโอกาส สนับสนุนการศึกษา และการวิจัยทางวิทยาศาสตร์และการแพทย์ เพื่อประโยชน์ของส่วนรวม



โครงการสร้างพิพิธภัณฑ์ธรรมเจดีย์  
พระธรรมวิสุทธิมงคล (หลวงตาพระมหาบัว ญาณสัมปันโน)  
ณ วัดป่าบ้านตาด จ.อุดรธานี

มูลนิธิจุฬาภรณ์ขอเชิญร่วมบริจาคสมทบทุนโครงการสร้างพิพิธภัณฑ์ธรรมเจดีย์ พระธรรมวิสุทธิมงคล (หลวงตาพระมหาบัว ญาณสัมปันโน) เพื่อเป็นอนุสรณ์สถานบรรจุอัฐิธาตุ เครื่องอัฐบริวาร เก็บรวบรวมประวัติและหนังสือของหลวงตาพระมหาบัว เป็นสถานที่เผยแพร่ธรรมะ คำสอน และเป็นศูนย์รวมจิตใจของพุทธศาสนิกชน เพื่อเตือนใจให้ชนรุ่นหลังได้รำลึกถึงคุณูปการของท่านทั้งในทางโลกและทางธรรม และถือเป็นแบบอย่างในการประพฤติปฏิบัติตน ทำความดีเพื่อความวัฒนาถาวรของพระพุทธศาสนาและประเทศชาติสืบต่อไป



## ผู้มีจิตศรัทธาบริจาคเงินสมทบทุน “มูลนิธิจุฬาภรณ์” สามารถสนับสนุนได้ด้วยวิธีดังนี้

- **เงินสด** นำส่งโดยตรงที่ ฝ่ายการเงิน มูลนิธิจุฬาภรณ์ ชั้น 2 อาคารบริหาร สถาบันวิจัยจุฬาภรณ์ พร้อมทั้งรับใบเสร็จรับเงิน
- **โอนเงินเข้าบัญชี** ชื่อบัญชีมูลนิธิจุฬาภรณ์ เลขที่บัญชี 026-2-52296-1 บัญชีออมทรัพย์ ธนาคารไทยพาณิชย์ สาขารามาริบัติ และส่งหลักฐานการบริจาคพร้อมที่อยู่ไปที่ โทรสาร 0-2553-8527 เพื่อรับใบเสร็จรับเงิน
- **ส่งจ่ายเช็ค/แคชเชียร์เช็ค** ในนามมูลนิธิจุฬาภรณ์ และส่งหลักฐานทางไปรษณีย์ไปที่มูลนิธิจุฬาภรณ์ เพื่อรับใบเสร็จรับเงิน

ข้อมูลเพิ่มเติม

ฝ่ายการเงิน มูลนิธิจุฬาภรณ์ โทรศัพท์ 0-2553-8697-8

ผู้สนใจร่วมสมทบทุนโครงการฯสามารถโอนเงินผ่านธนาคาร  
ชื่อบัญชี “มูลนิธิจุฬาภรณ์ เพื่อสร้างพิพิธภัณฑ์ฯ หลวงตามหาบัว  
ณ วัดป่าบ้านตาด”

ธนาคารกรุงเทพ สาขาหลักสี่พลาซ่า  
บัญชีสะสมทรัพย์ เลขที่บัญชี 229-0-98333-3

สอบถามข้อมูลเพิ่มเติมได้ที่

โทรศัพท์ 0-2553-8511, 0-2553-8697-8 โทรสาร 0-2553-8527

เจ้าของ **มูลนิธิจุฬาภรณ์** เลขที่ 54 ถนนกำแพงเพชร 6 แขวงตลาดบางเขน เขตหลักสี่ กรุงเทพมหานคร 10210  
โทรศัพท์ 0-2553-8555 เว็บไซต์ <http://www.cri.or.th>

จัดทำโดย มูลนิธิจุฬาภรณ์ ที่ปรึกษา ศาสตราจารย์เกียรติคุณ นายแพทย์เกษม วัฒนชัย เลขาธิการมูลนิธิจุฬาภรณ์ และคณะผู้บริหารสถาบันวิจัยจุฬาภรณ์ โรงพยาบาลจุฬาภรณ์ และสถาบันบัณฑิตศึกษาจุฬาภรณ์ ผู้จัดทำ คณะทำงานวารสารมูลนิธิจุฬาภรณ์ และสำนักบริหาร สถาบันวิจัยจุฬาภรณ์ โทรศัพท์ 0-2553-8555 ต่อ 8631 โทรสาร 0-2553-8527 อีเมล [info@cri.or.th](mailto:info@cri.or.th)

